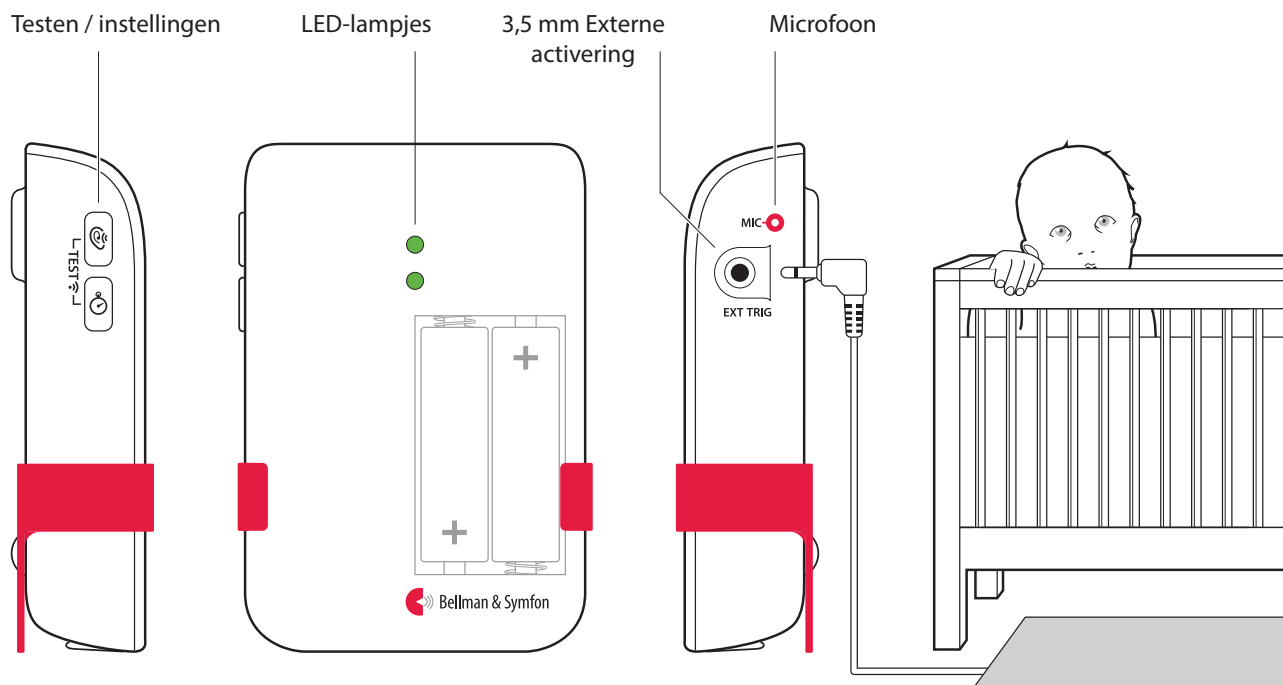


Visit babyfoon



BE1491

Knoppen en aansluitingen



Zorg er altijd voor dat de babyfoon buiten het bereik van het kind is. Plaats de babyfoon nooit in de wieg of de box.

BE9026 Contactmat

Technische specificaties

In de doos

- BE1491 Visit babyfoon
- 2 × 1,5 V AA alkalinebatterijen
- Voorgemonteerde tafelstandaard
- Schroef en muurplug

Voeding en batterij

- Batterijvoeding
2 × 1,5 V AA lithium- of alkaline-batterijen
- Stroomverbruik
Tijdens gebruik < 70 mA
In ruststand < 400 µA
- Gebruiksduur
Alkalinebatterijen ~ 6 jaar
Lithiumbatterijen ~ 1 jaar

Afmetingen en gewicht

- Hoogte: 100 mm
- Breedte: 65 mm
- Diepte: 27 mm
- Gewicht: 120 g inclusief batterijen

Activering

- De interne microfoon en testknoppen
- De contactmat

Instellingen

- Gevoeligheid, 65 dB, 75 dB, 85 dB
- Vertraging, 30 sec, 10 sec, 1 sec

Omgeving

- Uitsluitend voor gebruik binnenshuis
Bedrijfstemperatuur
0° tot 35° C
- Relatieve vochtigheid
15% tot 90%, niet condenserend

Frequentie en bereik

- Frequentie: 314,91 MHz, 433,92 MHz of 868,30 MHz, afhankelijk van de regio
- Bereik: 50 - 250 m, afhankelijk van de radiofrequentie en de kenmerken van het gebouw

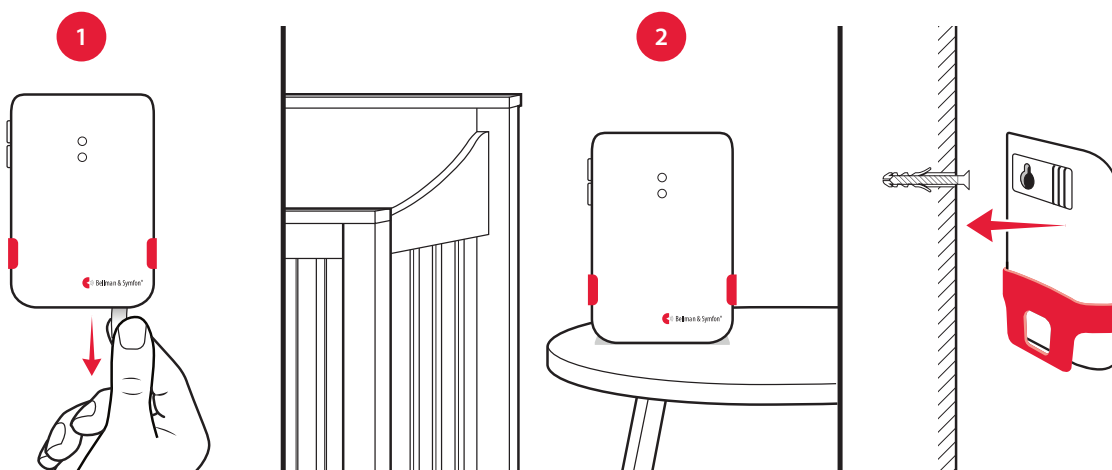
Accessoires

- BE9026 Contactmat, Waarschuwt u wanneer uw baby het bed verlaat

Visit babyfoon

Instellen van de babyfoon

- 1 Verwijder het treklijpje van de batterij om de unit te starten.
(Houd beide testtoetsen gedurende 3 seconden ingedrukt om de unit aan/uit te zetten.)
- 2 Plaats de babyfoon op het nachtkastje of bevestig de unit aan de wand met behulp van de meegeleverde schroef en plug.
De aanbevolen afstand is 0,5 - 2 m, altijd buiten het bereik van het kind.

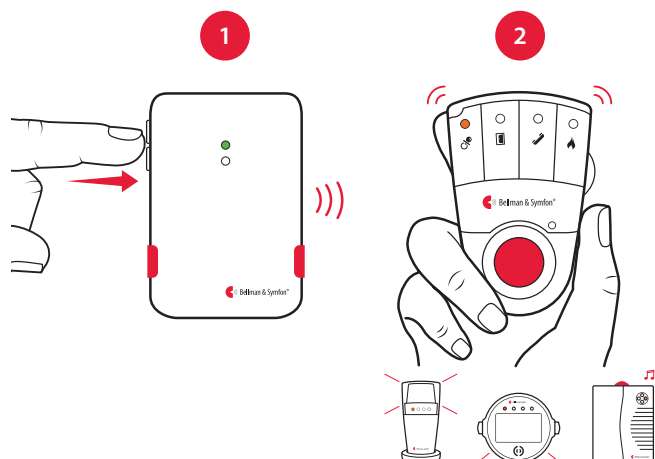


Testen van de verbinding

Gebruik van de testknop

- 1 Druk gelijktijdig op beide testknoppen van de babyfoon. Het bovenste LED-lampje gaat groen branden om aan te geven dat een radiosignaal wordt uitgezonden.
- 2 Het oranje Visit LED-lampje op de ontvanger gaat branden om aan te geven dat het signaal is ontvangen. Daarnaast gaat de ontvanger geluid geven, flitsen of trillen, afhankelijk van de ontvanger.

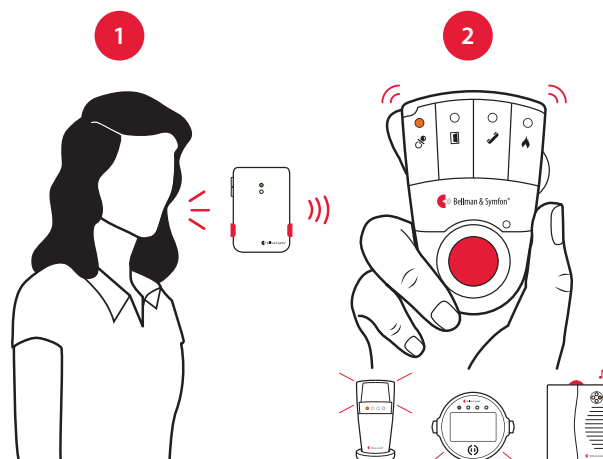
Let op: Als u het signaalpatroon heeft gewijzigd, zal de ontvanger reageren volgens de onderstaande tabel.



Gebruikmaken van uw stem

- 1 Ga in de buurt van de babyfoon staan en maak wat geluid. Het bovenste LED-lampje gaat groen branden om aan te geven dat het geluid is gedetecteerd.
- 2 Het oranje Visit LED-lampje op de ontvanger gaat branden om aan te geven dat het radiosignaal is ontvangen. Daarnaast gaat de ontvanger geluid geven, flitsen of trillen, afhankelijk van de ontvanger.

Let op: Als u het signaalpatroon heeft gewijzigd, zal de ontvanger reageren volgens de onderstaande tabel.




Visit babyfoon

De instellingen aanpassen


De knoppen voor gevoeligheid en vertraging bevinden zich aan de linkerkant van de babyfoon. Wanneer u op de knop drukt, geeft de overeenkomstige LED-kleur de huidige instelling weer. Druk vervolgens herhaaldelijk op de knop om de instelling aan te passen.

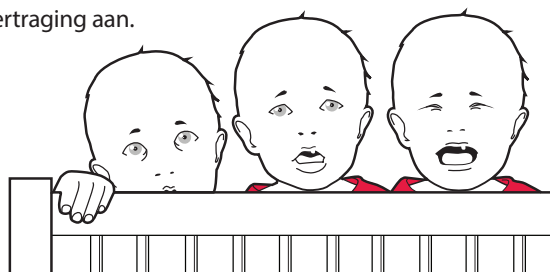
- Als de babyfoon niet wordt geactiveerd wanneer de baby huilt - verhoog dan de gevoeligheid.
- Als de babyfoon te gemakkelijk wordt geactiveerd - verlaag dan de gevoeligheid.
- Als de babyfoon te vroeg of te laat wordt geactiveerd - pas dan de vertraging aan.

Instellingen gevoeligheid

	65 dB	Rood
	75 dB	Oranje
	85 dB	Groen

Instellingen vertraging

	30 s	Rood
	10 s	Oranje
	1 s	Groen



Standaard signaalpatroon

Wanneer de babyfoon wordt geactiveerd door de stem van de baby of de contactmat, gebeurt het volgende:

- 1 Het LED-lampje op de babyfoon gaat groen branden om aan te geven dat het een signaal verzendt naar de ontvanger.
- 2 Het Visit LED-lampje op de ontvanger gaat oranje branden en de ontvanger begint geluid te geven, te flitsen of te trillen op een bepaald tempo, het zogenaamde signaalpatroon. De babyfoon en de contactmat bepalen het signaalpatroon. Het standaard patroon is als volgt:

Signaalpatroon van de babyfoon

Signaalpatroon van de ontvanger

Bron	LED-lampje	LED-lampj	Geluid	Trillingen	Flitslicht
■ Babysystem	Groen, boven	Oranje licht	Babymelodie	Snel	■■■■■■■ Ja
■ Contactmat	Groen, onder	Groen licht	1 × deurbel signaal, zacht	Langzaam	■□□□ Ja

Het signaalpatroon wijzigen

Als u meer dan één kind heeft, kunt u voor elk kind een uniek patroon van de Visit LED-lampjes instellen. Open eenvoudig het afdekplaatje aan de voorzijde en duw een willekeurige schakelaar naar de bovenste (aan-stand) en zorg ervoor dat de overige schakelaars naar beneden (uit staan).



Signaalpatroon van de babyfoon

Signaalpatroon van de ontvanger

Schakelaar	Bron	LED-lampje	Geluid	Trillingen	Flitslicht
 Babyfoon	1	Oranje licht	Babymelodie	Snel	■■■■■■■ Ja
 Contactmat	1	Groen licht	Babymelodie	Snel	■■■■■■■ Ja
 Babyfoon	2	2 × oranje knipperend	Babymelodie	Snel	■■■■■■■ Ja
 Contactmat	2	2 × groen knipperend	Babymelodie	Snel	■■■■■■■ Ja
 Babyfoon	3	3 × oranje knipperend	Babymelodie	Snel	■■■■■■■ Ja
 Contactmat	3	3 × oranje knipperend	Babymelodie	Snel	■■■■■■■ Ja
 Babyfoon	4	Oranje knipperend	Babymelodie	Snel	■■■■■■■ Ja
 Contactmat	4	Oranje knipperend	Babymelodie	Snel	■■■■■■■ Ja

Visit babyfoon

Wijzigen van de radiofrequentie

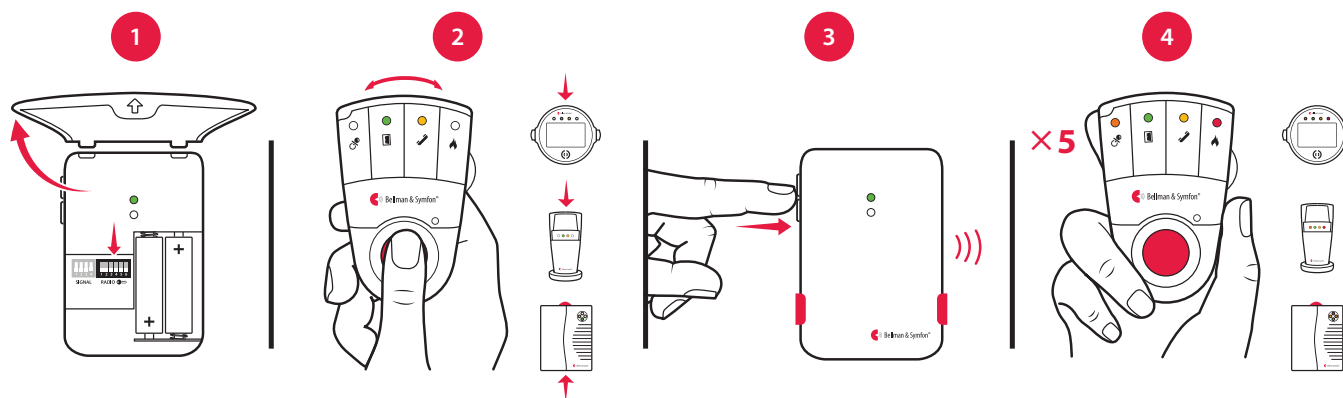
Als uw Visit-systeem wordt geactiveerd zonder enige reden, is er waarschijnlijk een systeem in de buurt dat uw systeem activeert. Om een dergelijke storing te voorkomen, moet u de radiofrequentie op alle units wijzigen. De radiofrequentieschakelaars bevinden zich onder het deksel van de babyfoon.

U kunt de radiofrequentie als volgt wijzigen:

- 1 Verwijder voorzichtig de tafelstandaard en open het afdekplaatje aan de voorzijde van de babyfoon. Zet een willekeurige radiofrequentieschakelaar in de bovenste (aan-stand) om de radiofrequentie te kunnen wijzigen.
- 2 Houd de test-/functietoets op de ontvanger ingedrukt tot de groene en gele Visit LED-lampjes afwisselend gaan knipperen. Laat de knop los.
- 3 Druk binnen 30 seconden gelijktijdig op beide testknoppen op de babyfoon om de nieuwe radiofrequentie te verzenden.
- 4 Alle Visit LED-lampjes op de ontvanger knipperen 5 keer om aan te geven dat de radiofrequentie is gewijzigd. Daarna gaat de ontvanger terug naar de normale modus.



Let op: Alle Visit units moeten worden ingesteld op dezelfde radiofrequentie om als één groep te kunnen werken.



Problemen oplossen

Als

De LED-lampjes knipperen om de minuut oranje.

Het LED-lampje van de babyfoon gaat groen branden, maar de ontvanger wordt niet geactiveerd

Het LED-lampje van de babyfoon gaat niet branden als de baby huult

De babyfoon wordt te gemakkelijk geactiveerd

De babyfoon wordt te vroeg geactiveerd


De babyfoon wordt te laat geactiveerd

De ontvanger wordt zonder aanwijsbare reden geactiveerd

Probeer dit

- Vervang de batterijen. Gebruik uitsluitend 1,5 V AA (LR6) lithium- of alkalinebatterijen.

- Controleer de batterijen van de babyfoon en de ontvanger en de aansluitingen.
- Plaats de ontvanger dichterbij de babyfoon zodat deze zich binnen het ontvangstbereik bevindt.
- Controleer of de units zijn ingesteld op dezelfde radiofrequentie, zie **Wijzigen van de radiofrequentie**.

- Plaats de babyfoon dichterbij de baby of verhoog de gevoeligheid van de microfoon, zie **De instellingen aanpassen**.
-  **Let op:** Zorg er altijd voor dat de babyfoon buiten het bereik van het kind is. Plaats de babyfoon nooit in de wieg of de box.

- Verlaag de gevoeligheid of plaats de babyfoon verder weg van de wieg, zie **De instellingen aanpassen**.

- Verhoog de vertraging. Ga voor meer informatie naar **De instellingen aanpassen**.

- Verlaag de vertraging. Zie **De instellingen aanpassen**.

- Er is waarschijnlijk een ander Visit-systeem in de buurt geïnstalleerd dat uw systeem activeert. Wijzig de radiofrequentie op alle units, zoals beschreven in **Wijzigen van de radiofrequentie**.