



SENNHEISER



# RS 2000

## Trådlöst TV-hörlurssystem

Bruksanvisning

# Innehåll

Viktiga säkerhetsanvisningar .....	3
Leveransomfattning .....	6
Produktöversikt .....	7
Kom igång med RS 2000 .....	9
Installera sändaren .....	9
Anslut sändaren till ljudkällor .....	10
Anslut sändaren till elnätet .....	13
Ladda batteriet i hörlurarna .....	14
Använd RS 2000 .....	15
Sätt på det trådlösa hörlurssystemet .....	15
Stäng av det trådlösa hörlurssystemet .....	16
Ha på dig hörlurarna .....	17
Ställ in volymen .....	17
Ställ in balans .....	18
Rengöring och skötsel av RS 2000 .....	19
Byt batteriet i hörlurarna .....	20
Använd extrafunktioner .....	21
Koppla hörlurar till sändaren .....	21
Ladda batteriet med laddaren MCA 800 .....	22
Åtgärder vid fel .....	23
Om du lämnar sändarens räckvidd .....	24
Tekniska data .....	25
Tillverkarintyg .....	27

## Viktiga säkerhetsanvisningar



- ▶ Läs hela bruksanvisningen noggrant innan du använder produkten.
- ▶ Skicka alltid med säkerhetsanvisningarna när produkten överlätes.
- ▶ Använd inte produkten om den har synliga skador.
- ▶ Använd endast produkten på platser där trådlös 2,4 GHz-överföring är tillåten.

### Förebygg hälsorisker och olyckor



- ▶ En högre volym än normal kan ställas in i de här hörlurarna. Skydda din hörsel mot hög volym. Skydda din hörsel genom att inte ha för hög volym i hörlurarna under en längre tid. Sennheiser-hörlurar har bra ljud även vid låg och medelhög volym och ger en bra talförståelse.
- ▶ Ställ in en låg volym innan du överlämnar produkten till någon annan så att deras hörsel inte skadas.
- ▶ Använd inte produkten när du måste vara särskilt uppmärksam på omgivningen (t.ex. i gatutrafik eller vid hantverksarbete).
- ▶ Håll ett avstånd på minst 10 cm mellan hörlurar/laddare MCA 800 och pacemaker eller implanterade defibrillatorer. Hörlurarna/laddaren MCA 800 genererar magnetfält som kan påverka personer som använder pacemaker eller implanterade defibrillatorer.
- ▶ Använd inte produkten i närheten av vatten. Utsätt inte produkten för regn eller fukt. Det finns risk för brand eller elstötar.
- ▶ Förvara produkten, förpackningen och tillbehör oåtkomliga för barn och husdjur för att förhindra olyckor och kvävningsrisk.
- ▶ Använd endast nätadapterar från Sennheiser.

### Förhindra produktskador och fel

- ▶ Håll produkten torr och utsätt den inte för extremt låga eller höga temperaturer för att förhindra korrosion och att den deformeras. Den normala användningstemperaturen är 5 till 40 °C.
- ▶ Hantera produkten varsamt och förvara den på ett rent och dammfritt ställe.
- ▶ Stäng av produkten efter användningen så att batterierna inte används i onödan.

- ▶ Dra ut nätadaptern ur eluttaget
  - när du vill koppla bort produkten från strömkällan
  - vid åskväder
  - om du inte ska använda produkten under en längre tid
- ▶ Se till att nätadaptern
  - är lätt att komma åt och att den är i bra skick
  - sitter ordentligt i eluttaget
  - endast används inom det tillåtna temperaturområdet
  - inte utsätts för direkt solljus under en längre tid, vilket kan leda till överhettning
- ▶ Färg och möbelpolish kan bli fläckiga av sändarens fötter. Placera därför sändaren på ett halkfritt underlag.
- ▶ Använd inte produkten i närheten av värmekällor.
- ▶ Rengör endast produkten med en torr och mjuk trasa.
- ▶ Använd endast tillbehör och reservdelar som medföljer eller rekommenderas av Sennheiser.

## Säkerhetsanvisningar för uppladdningsbara litiumpolymerbatterier



### VARNING

Vid missbruk eller felaktig användning kan batterierna läcka. I extrema fall finns det risk för:

- explosion
- brand
- värmeutveckling
- rök- eller gasutveckling



Produkter med uppladdningsbara batterier ska stängas av efter användningen.



1 Ladda aldrig produkter med inbyggda batterier om produkten är skadad.



Använd endast batterier och laddare som rekommenderas av Sennheiser.



Ladda batterierna vid en omgivningstemperatur mellan +5 °C och +40 °C.



Även om produkten inte används under en längre tid ska batterierna laddas regelbundet (ca var tredje månad).



Värm inte upp batterierna över 70 °C. Undvik direkt solljus och elda inte upp dem.



Förbrukade batterier ska återlämnas till särskilda insamlingsställen eller till din återförsäljare.

## Korrekt användning och ansvar

Det här trådlösa TV-hörlurssystemet har utvecklats för att användas i kombination med TV-apparater, HiFi-system och hemmabiosystem och kan anslutas till en analog ljudkälla.

Produkten får bara användas för privat bruk av privatpersoner. Den är inte avsedd för professionellt bruk. Produkten är inte avsedd att användas med bärbara ljudenheter.

Det är inte tillåtet att använda produkten på ett annat sätt än det som beskrivs i dokumentationen till den.

Sennheiser tar inget ansvar för missbruk eller felaktig användning av produkten eller tillbehören.

Följ landsspecifikt gällande bestämmelser innan produkten används.

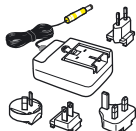
## Leveransomfattning



Hörlurar RR 2000 med inbyggt batteri



Sändare TR 2000 med laddstation



Nätadapter NT 5-10AW med anpassade adaptrar (EU, UK, US, AU)



Stereoljudkabel med 3,5 mm-hankontakter, 1,5 m



Säkerhetsanvisningar



Snabbguide



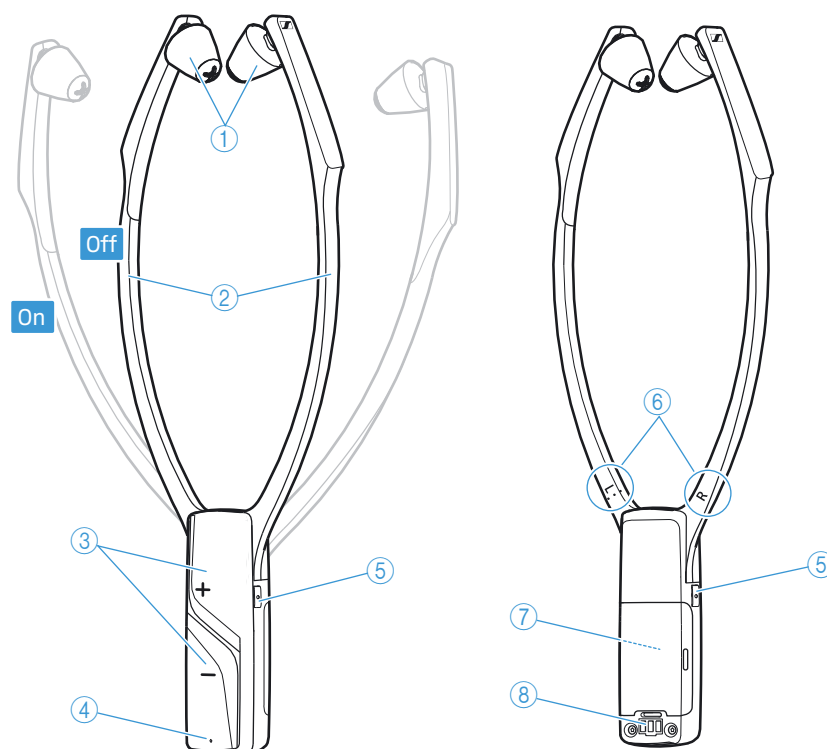
På [www.sennheiser.com/download](http://www.sennheiser.com/download) hittar du bruksanvisningar i PDF-format



En lista med tillbehör finns på [www.sennheiser.com](http://www.sennheiser.com) på produktsidan med RS 2000. Kontakta din Sennheiser-återförsäljare för mer information om försäljningsställen. Sennheiser-återförsäljare nära dig hittar du på [www.sennheiser.com](http://www.sennheiser.com).

# Produktöversikt

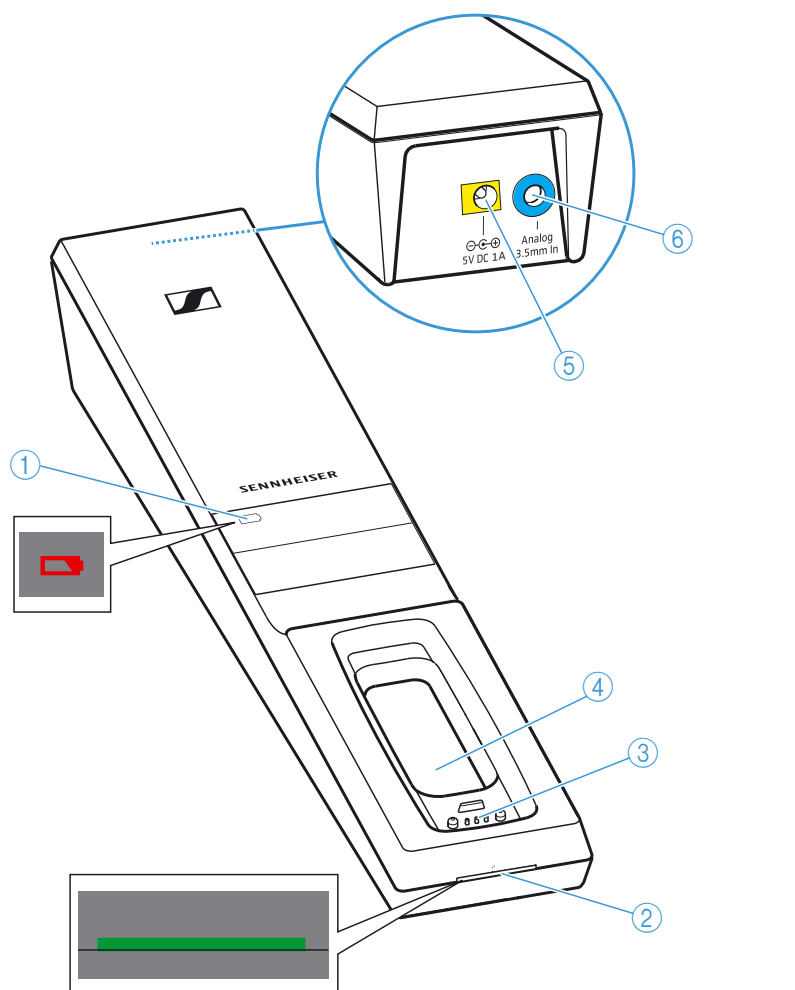
## Översikt över hörlurarna RR 2000




- ① Öronkudde, kan bytas
- ② Bygel med på- och avfunktion
- ③ Volymknappar + och -
- ④ Lampan *hörlursstatus* (se nedan)
- ⑤ *Balansknappar* för höger och vänster sida
- ⑥ Märkning för höger **R** och vänster **L**
- ⑦ Inbyggt batteri
- ⑧ Laddningskontakter

Lampa för <i>hörlursstatus</i>	Hörlurarna...
○  -----  ...	... är avstängda.
⊗  -----  ...	... är anslutna till sändaren.
⊗  -----  ...	... är anslutna till sändaren, batteriet är nästan slut.
⊗ ○ ○ ○ ○ ⊗ ○ ○ ○ ○  ----- -----  ... 1s 1s	... är inte anslutna till sändaren eller kan inte ansluta till sändaren.
⊗ ○ ○ ○ ○ ⊗ ○ ○ ○ ○  ----- -----  ... 1s 1s	... är inte anslutna till sändaren eller kan inte ansluta till sändaren, batteriet är nästan slut.

## Översikt över sändaren TR 2000



- ① Lampa för *laddningsindikering*  (se sidan 14)
- ② Lampa för *sändarstatus* (se nedan)
- ③ Laddningskontakter för hörlurar med magneter
- ④ Laddningsfack för hörlurarna
- ⑤ Uttag **5V DC 1A** för nätadaptern, gult
- ⑥ Ljudanslutning **Analog 3.5 mm In** för en analog ljudkälla (3,5 mm-honkontakt), blå

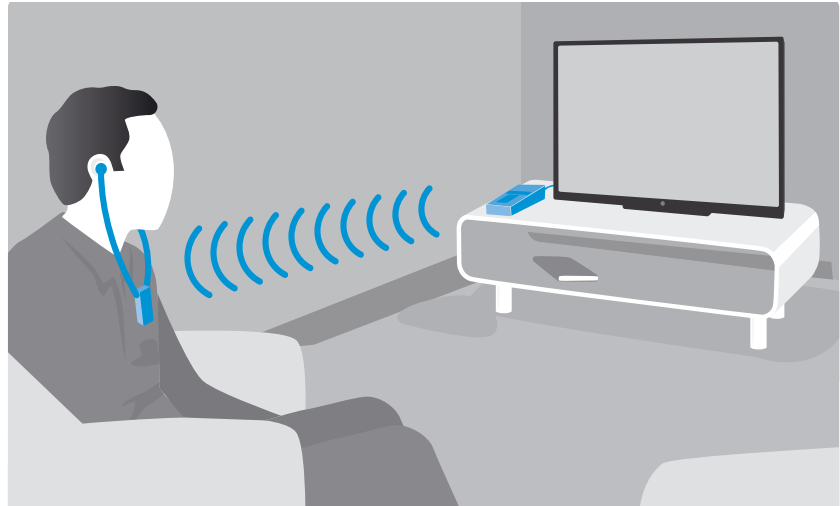
Lampa för <i>sändarstatus</i>	Sändaren...
○ └───────────┘ ...	... är i standby-läget.
✻ └───────────┘ ...	... och hörlurarna är anslutna.



## Kom igång med RS 2000


### Installera sändaren

- ▶ Installera sändaren i närheten av ljudkällan.
- ▶ Placera sändaren minst 50 cm från andra trådlösa enheter i rummet för att förhindra störningar.
- ▶ Placera inte sändaren för nära metallhyllor, väggar av stålbetong eller andra metallkonstruktioner. Det kan påverka sändarens räckvidd.










## Anslut sändaren till ljudkällor

Du kan ansluta en analog ljudkälla (t.ex. en TV eller stereo) till sändaren.

 Du kan även titta på en film som visar hur hörlurssystemet ansluts till en TV: [www.sennheiser.com/how-to-videos](http://www.sennheiser.com/how-to-videos).

- ▶ Stäng av ljudkällan innan du ansluter sändaren.
- ▶ Kontrollera vilka anslutningsalternativ din ljudkälla har (ljudutgång, för det mesta märkt "OUT").
- ▶ Välj en anslutningskabel och en passande adapter.
- ▶ Se anslutningsschemat som passar din ljudkälla i kapitlen nedan för att ansluta sändaren till en ljudkälla. Färgmärkningarna på sändaren och kablarna är till hjälp.

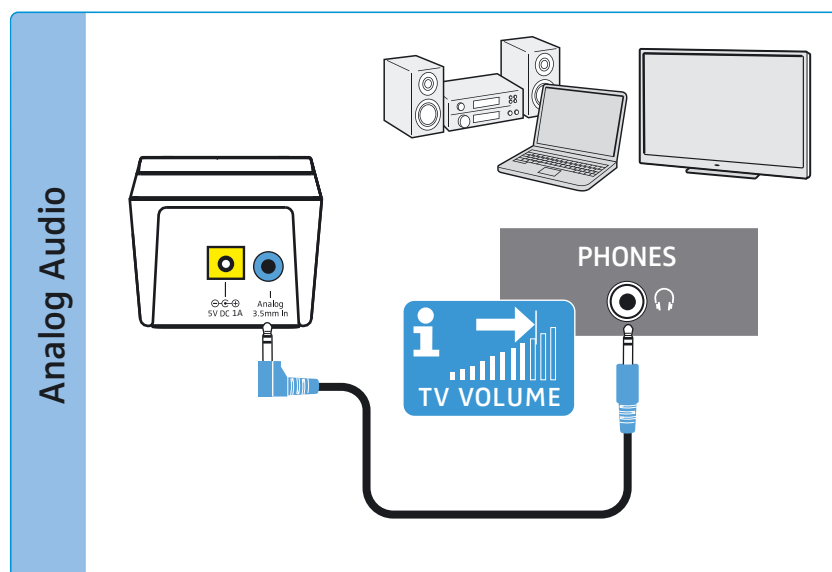
Anslutningsalternativ för ljudkällan		Färgmärkning på sändaren	Anslutningskabel	Sidan
<b>A</b>	3,5 mm-honkontakt (analog) 		Stereoljudkabel	11
<b>B</b>	RCA (analog) 		Stereoljudkabel med RCA-adapter (3,5 mm-honkontakt till 2 RCA-kontakter; säljs separat)	12
<b>C</b>	SCART (analog) 		Stereoljudkabel med SCART-adapter (3,5 mm-honkontakt till SCART-kontakt; säljs separat)	12

 Tillbehör och adapterar finns hos din återförsäljare.

A

**Anslutning A: 3,5 mm-honkontakt (analog)**

- ▶ Anslut stereoljudkabeln till den blå 3,5 mm-honkontakten **Analog 3.5 mm In** på sändaren och till 3,5 mm-hörlursuttaget på ljudkällan.



Ställ in volymen på en **lagom nivå** på TV:n/ljudkällan.

Det ger en bättre ljudöverföring. Mer information finns i bruksanvisningen till TV:n/ljudkällan.

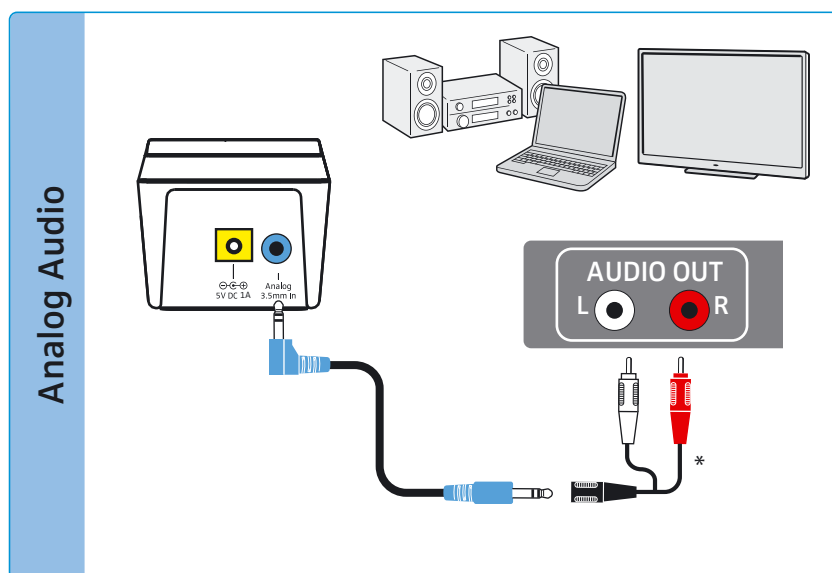
Om hörlursuttaget på ljudkällan är ett 6,3 mm-uttag behöver du en adapter för att kunna använda den medföljande 3,5 mm-stereoljudkabeln (3,5 mm-stereohankontakt till 6,3 mm-stereohankontakt, säljs separat).

Vissa TV-apparater stänger av ljudet när sändaren ansluts till 3,5 mm-hörlursuttaget. Andra modeller har en inställningsmeny för hörlursuttagets volym. Kontrollera hur du sätter på ljudet eller ställer in volymen i TV-apparates menyinställning. Anslut annars till TV:n på ett annat sätt (B eller C).

**B**

**Anslutningsalternativ B: RCA-uttag (analogt)**

- ▶ Anslut RCA-adapttern\* till stereoljudkabeln.
- ▶ Anslut stereoljudkabeln till den blå 3,5 mm-honkontakten på sändaren.
- ▶ Anslut RCA-kontakterna till ljudkällans RCA-utgångar (för det mesta märkta "AUDIO OUT" eller  $\ominus \rightarrow$ ). Anslut den röda kontakten till det röda RCA-uttaget och den vita kontakten till det vita eller svarta RCA-uttaget.

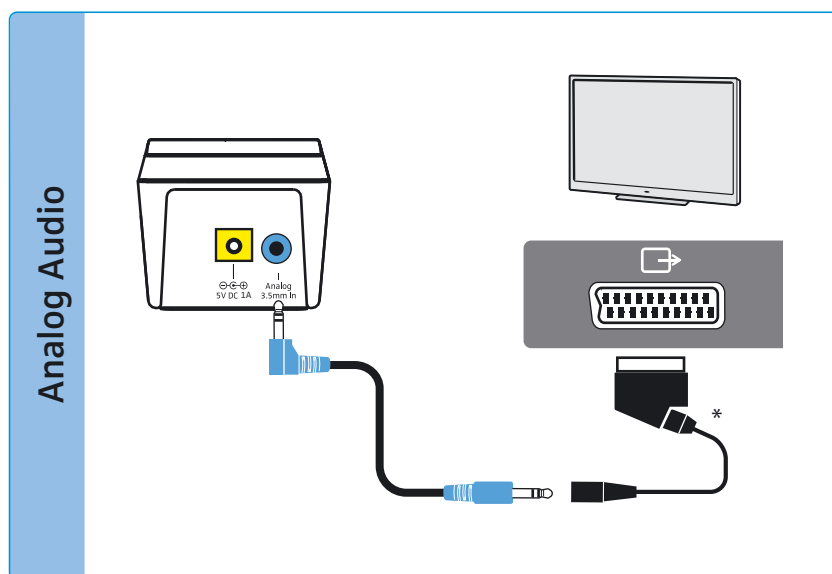


\* säljs separat

**C**

**Anslutningsalternativ C: SCART-anslutning (analog)**

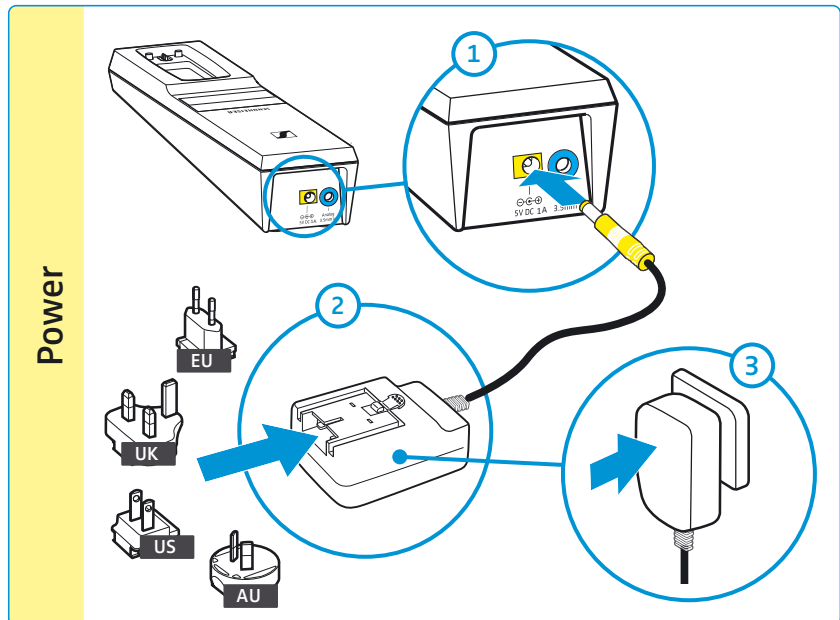
- ▶ Anslut SCART-adapttern\* till stereoljudkabeln.
- ▶ Anslut stereoljudkabeln till den blå 3,5 mm-honkontakten på sändaren.
- ▶ Anslut SCART-kontakten till ljudkällans RCA-utgång (för det mesta märkt  $\ominus \leftrightarrow$  eller  $\ominus \rightarrow$ ).



\* säljs separat

## Anslut sändaren till elnätet

- 1 Anslut kontakten på nätadaptern till det gula uttaget på sändaren.
- 2 Välj en passande adapter och sätt på den på nätadaptern så att det hörs att den hakar fast.
- 3 Sätt in nätadaptern i eluttaget. Sändaren är i standby-läget.



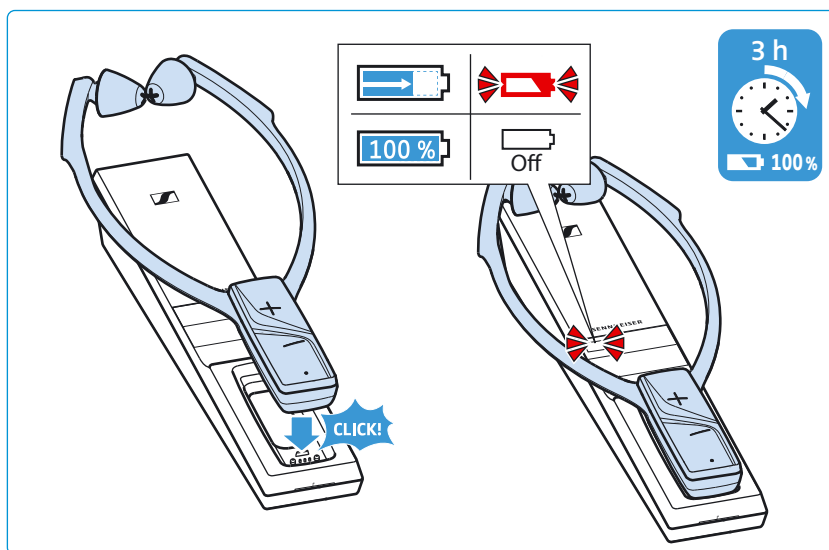
## Ladda batteriet i hörlurarna



Det tar ca 3 timmar att ladda batteriet helt. Ladda batteriet helt utan avbrott första gången.

När batteriet nästan är urladdat lyser lampan *hörlursstatus* rött. Hörlurarna stängs av inom några minuter.

- ▶ Lägg hörlurarna i laddningsfacket på sändaren så att volymknapparna är uppåt. Hörlurarna hamnar i rätt läge med hjälp av magneterna. Hörlurarna stängs av automatiskt och *batterilampan* på sändaren lyser rött. När batteriet är helt laddat slocknar *batterilampan*.

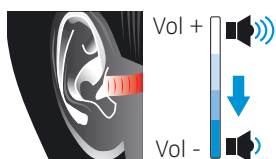


**i** Bäst laddning uppnår man genom att förvara hörlurarna i laddningsfacket på sändaren. Laddningsautomatiken förhindrar att batteriet överladdas och batteriet har alltid full kapacitet.

Om *batterilampan* på sändaren blinkar rött har ett laddnings-/batterifel inträffat. Ta i så fall bort hörlurarna från laddningsfacket. Mer information om batterier finns på sidan 20.

# Använd RS 2000

## Sätt på det trådlösa hörlurssystemet



### VARNING

Fara på grund av hög volym!

En högre volym än normal kan ställas in i de här hörlurarna. Det kan leda till hörselskador om volymen inte ställs in korrekt.

- ▶ Ställ in en låg volym på hörlurarna innan du tar på dig dem.
- ▶ Utsätt inte din hörsel för hög volym under lång tid.

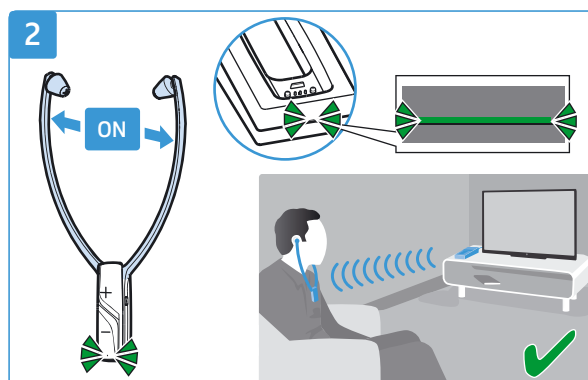
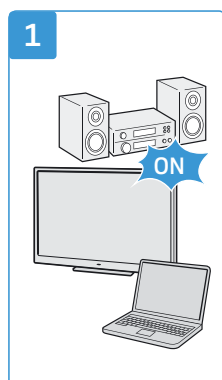
### 1 Sätt på ljudkällan.

Om sändaren har anslutits till hörlursuttaget (se sidan 11) på TV:n/ljudkällan måste du ställa in volymen i hörlursuttaget på en lagom nivå.



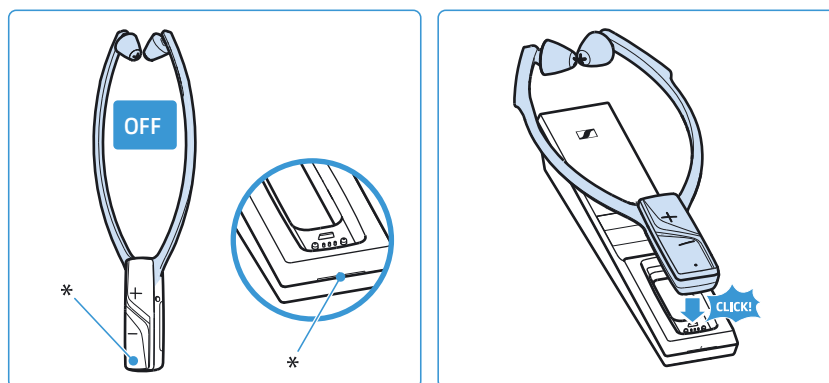
### 2 Ta ut hörlurarna ur laddningsfacket och dela på bygeln så att du kan sätta in hörlurarna i öronen.

Hörlurarna sätts på när du delar på bygeln. Lampan *hörlursstatus* lyser grönt. Sändaren aktiveras automatiskt och lampan *sändarstatus* lyser grönt. Ljudöverföringen mellan sändaren och hörlurarna startar.



## Stäng av det trådlösa hörlurssystemet

- ▶ Ta av hörlurarna så att bygelns fälls ihop. Hörlurarna stängs av automatiskt efter 3 sekunder. Lampan *hörlursstatus* är släckt. Sändaren stängs av automatiskt (standby) när inga hörlurar är anslutna. Lampan *sändarstatus* är släckt.
- ▶ Lägg alltid hörlurarna i laddningsfacket på sändaren så att de är laddade nästa gång du vill använda dem. Laddningen startar (se sidan 14).



\* Lampan slocknar

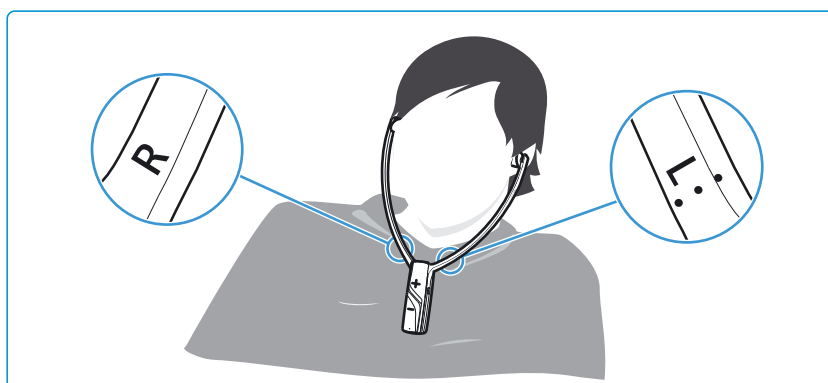
För att skilja sändaren från elnätet, t.ex. när du åker på semester:

- ▶ Dra ut nätadaptern ur eluttaget.



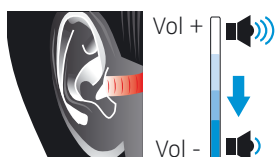
## Ha på dig hörlurarna

- ▶ Sätt in hörlurarna i öronen så att bygeln hänger fritt och ligger lätt mot bröstet. Kontrollera att markeringarna **L** (vänster) och **R** (höger) på baksidan av bygeln hamnar på rätt sida. Volymknapparna ska vara framåt så att du enkelt kan nå dem.
- ▶ Ha på dig bygeln så att:
  - öronkuddarna sitter direkt framför öronkanalerna.
  - du känner ett lätt tryck mot öronen. Öronkuddarna anpassar sig efter din öronform. Om trycket inte är bekvämt kan du försöka med öronkuddar i andra material och former. Dessa kan du köpa hos en Sennheiser-återförsäljare.
  - bygeln häger fritt och ligger lätt mot bröstet.



**i** Det finns öronkuddar i andra material och former hos din Sennheiser-återförsäljare.

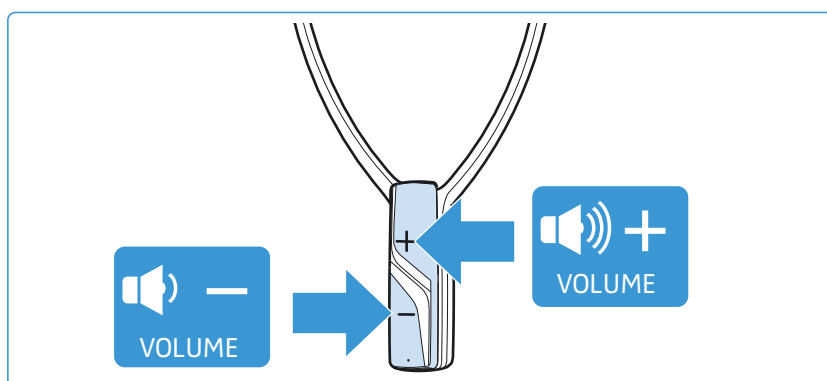
## Ställ in volymen



### VARNING

Fara på grund av hög volym!

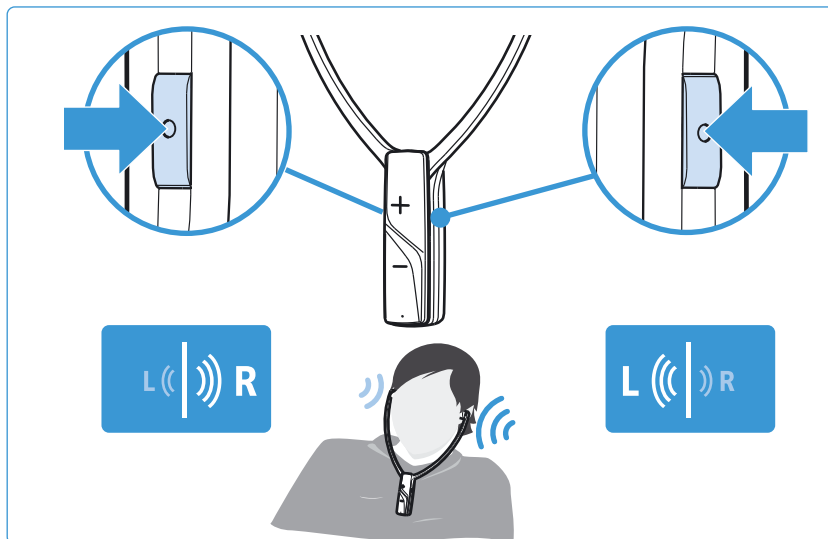
- ▶ Ställ in en låg volym på hörlurarna innan du tar på dig dem.
  - ▶ Utsätt inte din hörsel för hög volym under lång tid.
- 
- ▶ Tryck på volymknappen **+** eller **-** tills volymen är rätt.



## Ställ in balans

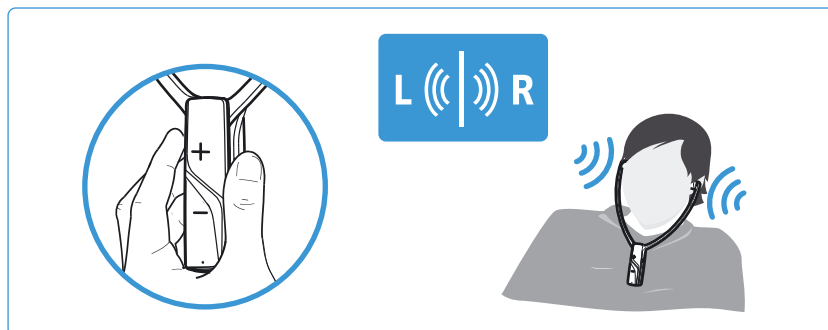
Balansen reglerar volymfördelningen mellan höger och vänster öra. Ställ in balansen så att du hör lika bra i båda öronen.

- ▶ Tryck på knappen för *balans* på höger eller vänster sida på sändaren för att höja eller sänka volymen stegvis i höger eller vänster öra.

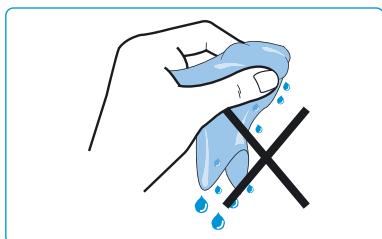


För att ställa in balansen i mitten igen:

- ▶ Tryck samtidigt på knapparna för *balans* på höger och vänster sida på hörlurarna.



## Rengöring och skötsel av RS 2000



### VARNING!

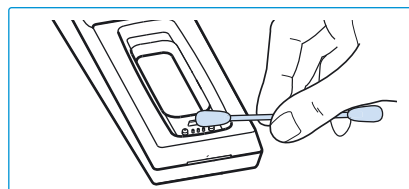
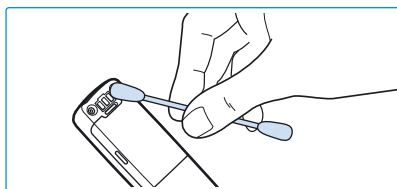
#### Vätskor kan förstöra produktens elektronik!

Om vätska tränger in i höljet kan det leda till kortslutning och förstöra elektroniken i produkten.

- ▶ Låt inga vätskor komma i närheten av produkten.
- ▶ Använd inte lösnings- eller rengöringsmedel.

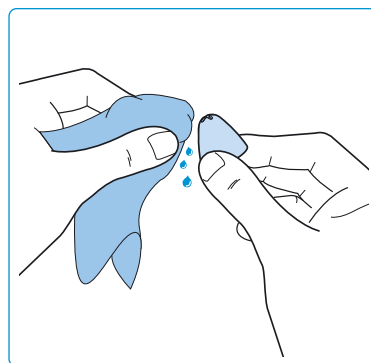
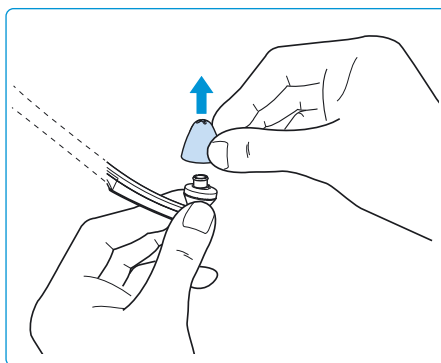
För att rengöra det trådlösa hörlurssystemet:

- ▶ Stäng av det trådlösa hörlurssystemet och dra ut sändarens strömkontakt innan du rengör.
- ▶ Rengör endast produkten med en torr och mjuk trasa.
- ▶ Rengör då och då laddningskontakterna på hörlurarna och laddningsfacket t.ex. med en bomullspinne.



För att rengöra öronkuddarna:

- ▶ Dra försiktigt av öronkuddarna från hörlurarna.
- ▶ Rengör öronkuddarna med varmt såpvatten och skölj sedan av dem noga.
- ▶ Låt öronkuddarna torka helt i rumstemperatur.
- ▶ Sätt på öronkuddarna på hörlurarna igen.



**i** Av hygieniska skäl ska öronkuddarna då och då bytas ut. Det finns öronkuddar i andra material och former hos din Sennheiser-återförsäljare.

## Byt batteriet i hörlurarna

Batteriet BAP 800 i hörlurarna sitter kompakt i höljet och måste inte bytas eller tas ut.

Om hörlurarnas drifttid minskar betydligt eller om fel indikeras när batteriet laddas (se sidan 14), kan batteriet vara slut eller defekt och måste i så fall bytas.

---

### **VARNING!**

#### **Risk för produktskador!**

Under garantitiden får batterierna endast bytas eller tas ut av en Sennheiser-återförsäljare. Annars upphör garantin att gälla.

- ▶ Kontakta en Sennheiser-återförsäljare om du behöver byta eller ta ut batterierna.

---

När garantitiden har gått ut kan du låta vilken kvalificerad verkstad som helst byta eller ta ut batterierna på sedvanligt vis. Anvisningar för kvalificerad service centers om hur man tar bort batterierna tillhandahålls av Sennheiser servicepartner.

Det behövs passande verktyg för att byta batterierna. Därför rekommenderar vi att batteriet byts hos en Sennheiser-återförsäljare. Sennheiser-återförsäljare nära dig hittar du på [www.sennheiser.com](http://www.sennheiser.com).

## Använd extrafunktioner

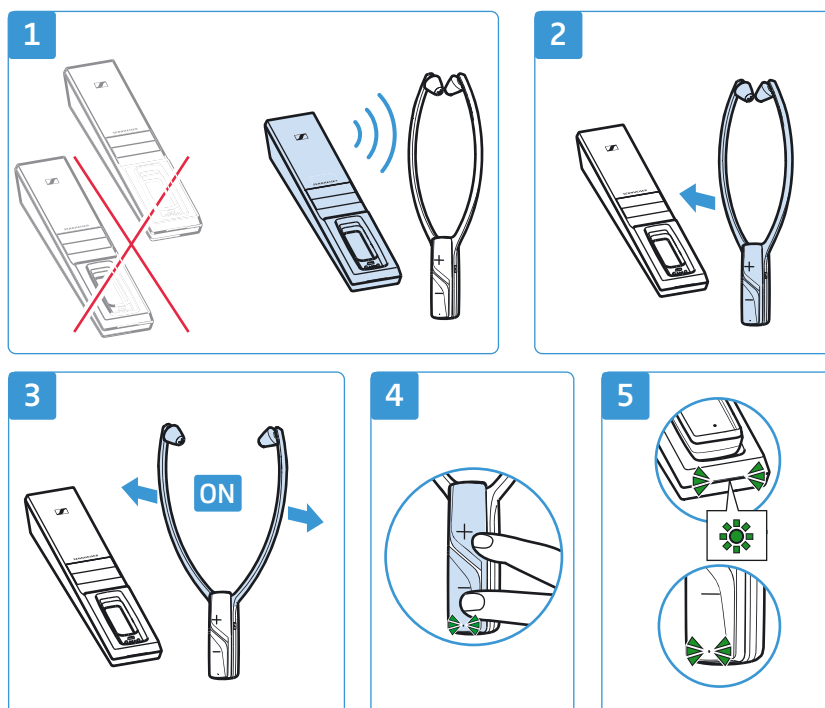
Följande extrafunktioner behövs inte för normal användning av hörlurarna men de ger fler användningsmöjligheter.

### Koppla hörlurar till sändaren

Hörlurarna och sändaren i det trådlösa hörlurssystemet är redan sammankopplade vid leveransen. Följande steg behöver bara utföras om du vill återupprätta kopplingen eller koppla fler hörlurar till sändaren.

Du kan använda upp till 2 hörlurar samtidigt med sändaren.

- 1 Kontrollera att bara en sändare är inom räckvidd för hörlurarna som du vill koppla.
- 2 Placera hörlurarna så nära sändaren som möjligt.
- 3 Sätt på hörlurarna genom att öppna bygeln.
- 4 Tryck och håll ner volymknapparna +/- samtidigt, i åtminstone 5 sekunder, tills mottagarens statuslampa blinkar snabbt grönt.
- 5 Släpp sedan volymknapparna +/-.  
När sammankopplingen är klar lyser lampan för *hörlursstatus* och lampan för *sändarstatus* grönt. Ljudöverföringen mellan sändaren och hörlurarna startar.



## Ladda batteriet med laddaren MCA 800

Om du har en laddare MCA 800 (tillbehör) kan du även ladda hörlurarna med den.



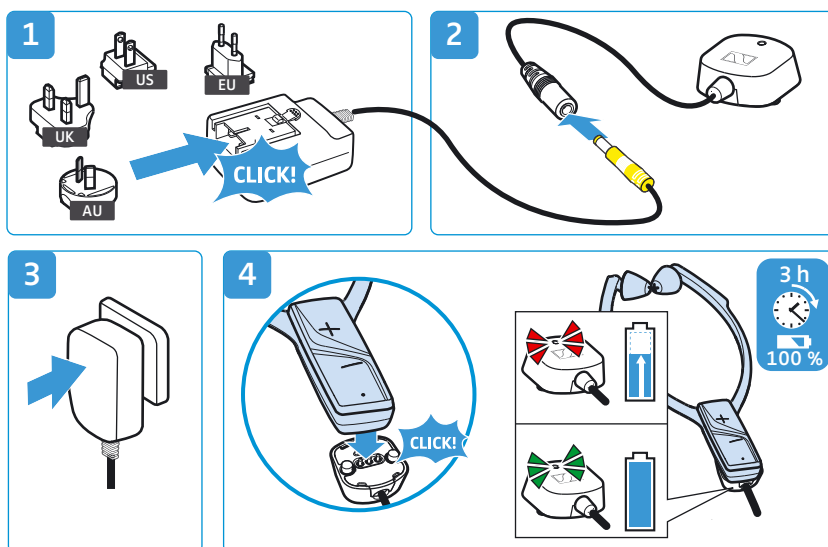
### VARNING

#### Störningar pga. magnetfält!

Laddaren MCA 800 genererar starka permanenta magnetfält. Dessa kan störa pacemaker och implanterade defibrillatorer (ICD).

► Håll ett avstånd på minst 10 cm mellan laddarens magnetfält och pacemaker eller implanterade defibrillatorer.

- 1 Välj en passande adapter och sätt på den på nätadaptern så att det hörs att den hakar fast.
- 2 Anslut kontakten på nätadaptern till uttaget på laddaren MCA 800.
- 3 Sätt in nätadaptern i eluttaget.
- 4 Anslut laddaren till laddningskontakterna på hörlurarna. Laddaren hamnar i rätt läge med hjälp av magneterna. Batteriet laddas. Lampan lyser rött på laddaren. När batteriet är helt laddat lyser lampan grönt.



**i** Du kan använda hörlurarna medan de laddas. Observera att mottagaren kan bli varm under laddningen.

Om lampan på laddaren blinkar rött/grönt finns det ett laddnings- eller batterifel. Ta i så fall bort laddaren från hörlurarna. Mer information om batterier finns på sidan 20.

# Åtgärder vid fel

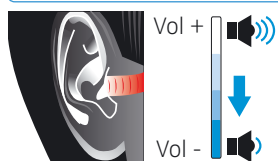
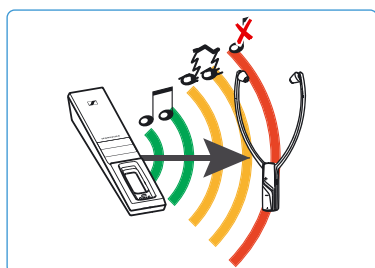
Problem	Möjlig orsak	Möjlig åtgärd	Sidan
Sändaren aktiveras inte	Ingen elanslutning	Kontrollera anslutningarna på nätadaptern.	13
Det går inte att sätta på hörlurarna	Batteriet är tomt	Ladda batteriet.	14
	Batteriet är helt tomt.	Ladda batteriet i flera timmar. Om batteriet är helt urladdad börjar inte laddningen förrän efter en stund (upp till en timme).	
Inget ljud	Ingen elanslutning	Kontrollera anslutningarna på nätadaptern.	13
	Ljudkontakten är inte korrekt ansluten.	Kontrollera kontakten.	10
	Ljudkällan är avstängd.	Slå på ljudkällan.	–
	Den analoga ljudkällans volym är på min. eller avstängd (mute).	Hög volymen på den analoga ljudkällan till en lagom nivå eller avaktivera mute-funktionen på ljudkällan.	–
	Ljudkabeln är defekt	Byt ljudkabeln.	–
	Hörlurarna är inte korrekt sammankopplade med sändaren (t.ex. ytterligare hörlurar/mottagare)	Koppla hörlurarna till sändaren igen.	21
Ljudet försvinner tillfälligt	Hörlurarna är utanför sändarens räckvidd	Minska avståndet mellan hörlurarna och sändaren.	–
	Signalen är avskärmad.	Ta bort hinder mellan sändaren och hörlurarna.	–
	Det finns störande enheter (t.ex. WLAN-router, Bluetooth-enheter eller mikrovågsugnar) i närheten	Flytta sändaren eller ändra hörlurarnas läge. Placera sändaren minst 50 cm från andra trådlösa enheter.	9
Ljudet är för tyst.	Volymen i hörlurarna är för låg.	Höj volymen i hörlurarna.	17
	Volymen på den analoga ljudkällan är för låg.	Hög volymen på den analoga ljudkällan till en lagom nivå (ca $1 V_{\text{eff}}$ ).	–
Ljud hörs bara på en sida.	Balansen har justerats.	Ställ in balansen.	18
	Ljudkabeln är inte korrekt ansluten.	Kontrollera kontakten.	10
	TV:n har bara en monoutgång för hörlurarna.	Använd en adapter för mono- till stereouttag för att ansluta sändaren.	–

Problem	Möjlig orsak	Möjlig åtgärd	Sidan
Ljudet har störningar.	Ljudkabeln är defekt.	Byt ljudkabeln.	–
	Ljudkällans signal är störd	Sänk volymen på ljudkällan.	–
	Volymen i hörlurarna är för hög.	Sänk volymen i hörlurarna.	17
Lampan <i>hörlursstatus</i> lyser rött	Batteriet är nästan slut.	Ladda batteriet.	14
Användningstiden blir kortare.	Batteriet är förbrukat.	Låt en behörig Sennheiser-servicepartner byta batteriet.	20
Hörlurarna ansluts inte till sändaren	Hörlurarna är inte kopplade till sändaren	Koppla samman hörlurarna och sändaren.	21
	Avståndet till sändaren är för stort.	Minska avståndet mellan hörlurarna och sändaren.	–
	Fler än 2 hörlurar är anslutna till sändaren	Max. 2 hörlurar kan användas samtidigt med sändaren för att återge ljud.	–

Om det uppstår problem med produkten som inte finns med i tabellen eller om problemet inte kan åtgärdas med förslagen, kan du hitta mer information om RS 2000 på [www.sennheiser.com](http://www.sennheiser.com). Där finns det en lista med vanliga frågor och svar (FAQ).

Du kan även kontakta en Sennheiser-återförsäljare om du behöver hjälp. Sennheiser-återförsäljare nära dig hittar du på [www.sennheiser.com](http://www.sennheiser.com).

## Om du lämnar sändarens räckvidd



### VARNING

#### Fara på grund av hög volym!

Om sändarens räckvidd har överskridits och anslutningen bryts är mottagaren fortfarande på. Om du då höjer volymen är den högre när du kommer in i sändarens räckvidd igen.

- ▶ Ändra inte volymen när du är utanför sändarens räckvidd.
- ▶ Ta av hörlurarna innan du går in i sändarens räckvidd igen.

När du kommer tillbaka till sändarens räckvidd aktiveras sändaren automatiskt igen och anslutningen upprättas.



## Tekniska data

### System RS 2000

Bärvågsfrekvens	2,4 till 2,4835 GHz
Modulationstyp	8-FSK digital
Brusspänningsavstånd	Norm. 85 dBA vid 1 V <sub>eff</sub>
HF-uteffekt	Max. 10 dBm
Ljudlatens	< 60 ms
Räckvidd	upp till 50 m (fritt siktkontakt)
Antal hörlurar som kan vara anslutna till sändaren samtidigt	2
Temperaturområde	Användning: 5 °C till +40 °C Förvaring: -25 °C till +70 °C
Relativ luftfuktighet (ingen kondens)	Användning: 10 till 80 % Förvaring: 10 till 90 %

### Hörlurar RR 2000

Typ	Instickshörlurar, slutna
Omvandlarsystem	Dynamiskt, neodymmagnet
Öronkuddarnas material	Silikon
Överföringsområde	15 Hz till 16 kHz
Ljudtrycksnivå	max. 125 dB vid 1 kHz, 3 % övertonshalt
Övertonshalt	< 0,5 % vid 1 kHz, 100 dB SPL
Funktionstid	Upp till 9 timmar
Batteriladdningstid	Upp till 3 timmar
Spänningsförsörjning	Inbyggt litiumpolymerbatteri BAP 800, 3,7 V, 350 mAh
Vikt (inkl. batteri)	Ca 60 g
Mått (avstängda, B x H x D)	Ca 102 mm x 265 mm x 23 mm

### Sändare TR 2000

Ljudanslutning	3,5 mm stereouttag Inspänningsområde: 0,15 till 4,0 V <sub>pk</sub>
Spänningsförsörjning	5 V $\overline{=}$ , 1 A
Effektförbrukning	Användning: norm. 1 W Standby: ≤ 0,5 W (utan laddning)
Mått (B x H x D)	Ca 50 mm x 42 mm x 270 mm

### Nätadapter NT 5-10AW

Nominell inspänning/ Märk inström	100 – 240 V~/ 300 mA
Nätfrekvens	50 – 60 Hz
Nominell utspänning	5 V ===
Nominell utström	1 A
Temperaturområde	Användning: 0 °C till +40 °C Förvaring: -25 °C till +70 °C
Relativ luftfuktighet (ingen kondens)	Användning: 10 till 80 % Förvaring: 10 till 90 %

# Tillverkarintyg

## Garanti

Sennheiser electronic GmbH & Co. KG lämnar 24 månaders garanti på denna produkt.

Aktuella garantivillkor finns på internet på [www.sennheiser.com](http://www.sennheiser.com) eller hos din Sennheiser-återförsäljare.

## Produkten överensstämmer med följande krav

### EU-försäkran om överensstämmelse



- ErP-direktivet (2009/125/EG)
- RoHS-direktivet (2011/65/EU)

Härmed försäkras Sennheiser electronic GmbH & Co. KG att det trådlösa systemet av typen TR 2000, RR 2000 uppfyller direktivet 2014/53/EU.

Hela EU-försäkran om överensstämmelse finns på följande adress: [www.sennheiser.com/download](http://www.sennheiser.com/download).

### Avfallshantering



- WEEE-direktivet (2012/19/EU)
- Batteridirektiv (2006/66/EG och 2013/56/EU)

Symbolen med den överstrukna soptunnan på produkten, batterier/uppladdningsbara batterier och/eller förpackningen anger att dessa produkter inte får slängas som vanligt hushållsavfall utan måste sorteras separat. Förpackningar ska sorteras enligt gällande avfallsbestämmelser i ditt land.

Mer information om hur dessa produkter ska återvinnas kan du få från din kommun, miljöstation eller återvinningscentral eller av din Sennheiser-återförsäljare.

Ett separat insamlande av gamla elektriska och elektronisk apparater, batterier/uppladdningsbara batterier och förpackningar har som syfte att främja återvinningen och/eller att förebygga negativa effekter exempelvis orsakade av skadliga ämnen. På detta sätt bidrar du till att skydda miljön och vår hälsa.

### Varumärken

Sennheiser är ett registrerat varumärke som tillhör Sennheiser electronic GmbH & Co. KG.

Andra produkt- och företagsnamn som nämns i den här bruksanvisningen tillhör sina respektive ägare.



**Sennheiser electronic GmbH & Co. KG**  
Am Labor 1, 30900 Wedemark, Germany  
[www.sennheiser.com](http://www.sennheiser.com)

Publ. 08/17, 570723/A02