



Bluetooth® Audio Sändare

Modell: BT T100



Bruksanvisning



Innehåll

Viktiga säkerhetsanvisningar	2
Allmänt om Bluetooth®-ljudsändaren.....	4
Egenskaper.....	4
Förpackningen innehåller	6
Produktöversikt	7
Översikt över sändaren (modell: BT T100).....	7
Kom igång	8
Så här ställer du in Bluetooth®-ljudsändaren.....	8
Så här ansluter du Bluetooth®-ljudsändaren till en ljudkälla	9
Sändarens strömförsörjning	12
Så här parkopplar du sändaren till dina hörlurar.....	13
Så här använder du sändaren.....	14
Sätta på sändaren	14
Stänga av sändaren.....	14
Välja en ljudingång	15
Så här ansluter du sändaren till dina hörlurar	16
Ansluta sändaren till ytterligare ett hörlurspar	16
Spela musik/filmer.....	17
Skötsel och underhåll.....	18
Felsökning	19
Ta bort alla parkopplingar.....	20
Tekniska data	21
Varumärken.....	22



Viktiga säkerhetsanvisningar

- ▶ Läs bruksanvisningen, säkerhetsanvisningarna och snabbguiden (om den ingår i leveransen) noggrant och fullständigt innan du använder produkten.
- ▶ Skicka alltid med säkerhetsanvisningarna när du överlämnar produkten till någon annan.
- ▶ Använd inte en uppenbart defekt produkt.
- ▶ Använd endast produkten i miljöer där trådlös Bluetooth®-överföring är tillåten.

Förebygga hälsoskador och olycksfall

- ▶ Använd inte produkten i närheten av vatten och utsätt den inte för regn eller fukt eftersom det kan leda till brand eller elektrisk stöt.
- ▶ Håll produkten, tillbehör och förpackningsdelar utom räckhåll för barn och husdjur för att förebygga olyckor. Risk för att delar sväljs och orsakar kvävning.

Förebygga produktskador och funktionsfel

- ▶ Håll alltid produkten torr och utsätt den inte för extrema temperaturer för att undvika korrosion eller deformation.
- ▶ Använd endast extrautrustning, tillbehör och reservdelar som medföljer eller som rekommenderas av Sennheiser.
- ▶ Rengör produkten endast med en mjuk, torr trasa.
- ▶ Använd produkten varsamt och förvara den i en ren, dammfri miljö.

Avsedd användning och garanti

Bluetooth®-ljudsändaren kan användas tillsammans med HiFi-system, TV-apparater, datorer och hemmabiosystem. Sändaren stöder både analoga och digitala signaler. Med denna produkt kan en enhet som inte stöder Bluetooth användas för att spela upp ljud genom trådlösa Bluetooth-hörlurar.

Som felaktig användning räknas all användning av produkten som inte nämns i tillhörande bruksanvisningar och instruktioner.

Sennheiser ansvarar inte för skador som uppstår till följd av missbruk eller felaktig användning av denna produkt och dess tillbehör.

Innan du börjar använda produkten bör du informera dig om respektive lands specifika bestämmelser.

Allmänt om Bluetooth®-ljudsändaren

Bluetooth®-ljudsändaren använder Qualcomm® aptX™-ljudteknik vilket ger en mycket exakt ljudåtergivning.

Räkna med en audiovisuell upplevelse utöver det vanliga när du använder dina favorithörlurar.

Egenskaper

- Stöder Qualcomm® aptX™ för äkta HiFi-ljud
- Stöder Qualcomm® aptX™ Low Latency för en optimerad audiovisuell upplevelse
- Stöder analoga och digitala ljudingångar och låter dig växla mellan ingångarna på ett enkelt sätt

Bluetooth



Bluetooth®-ljudsändaren uppfyller Bluetooth-standarden 4.2 och är kompatibel med alla hörlurar som stöder Bluetooth-standarderna 1.1, 1.2, 2.0, 2.1 och 3.0 med Advanced Audio Distribution Profile (A2DP) för ljuduppspelning.

aptX™

Qualcomm®
aptX™



aptX™-ljudkodningen ger dig ett detaljerat, rent och fullt stereoljud. Du hör inte bara ljudet – utan upplever och känner det precis som skaparna ville att det skulle låta. Med aptX™ kan Bluetooth-tekniken idag erbjuda trådlös ljudkvalitet som inte går att skilja från ledningsburet ljud av högsta kvalitet.

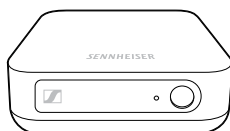
aptX™ Low Latency

Qualcomm® aptX™
Low Latency

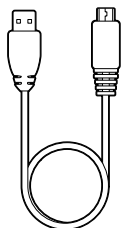


Med Qualcomm® aptX™ Low Latency-ljud kan din trådlösa Bluetooth®-enhet leverera ljud som är synkroniserat med visuell media. Tekniken reducerar fördröjningen och ljudet överförs snabbare mellan enheterna. Resultatet är en högkvalitativ och synkroniserad audiovisuell upplevelse. aptX™ Low Latency är perfekt för dig som vill spela dataspel och titta på filmer med trådlöst ljud.

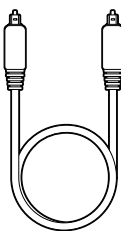
Förpackningen innehåller



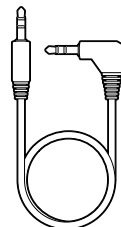
Bluetooth-sändare



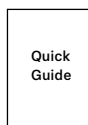
USB-strömkabel



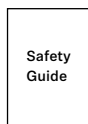
Digital optisk kabel



Analog ljudkabel



Snabbguide

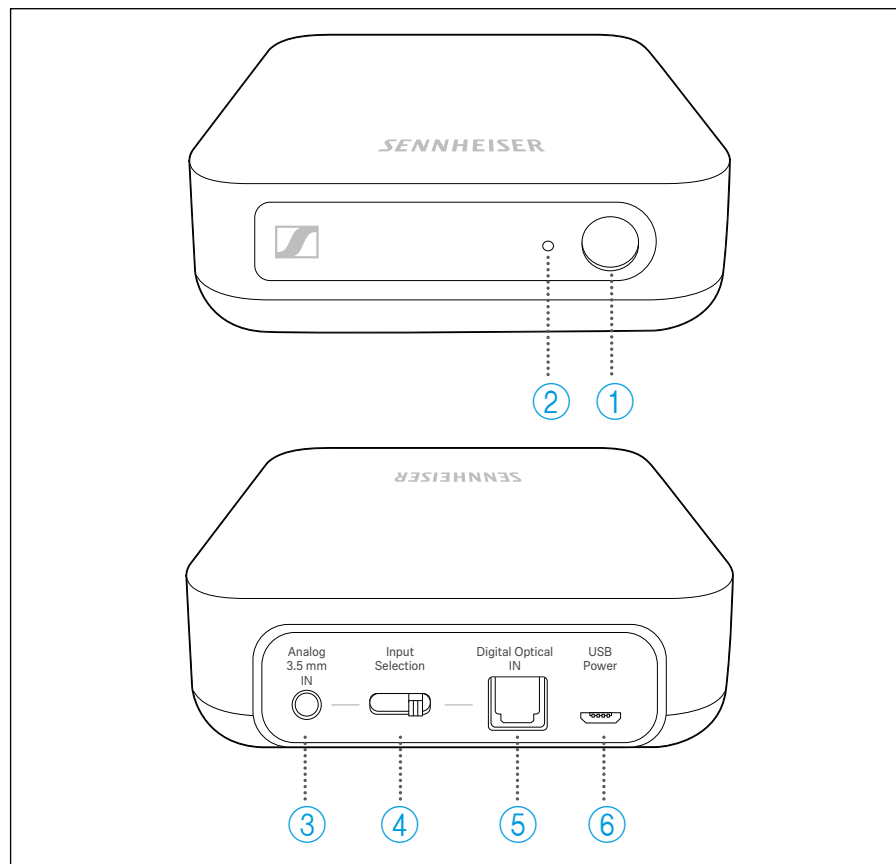


Säkerhetsanvisningar

i En lista över tillbehör finns på www.sennheiser.com. För information om leverantörer, kontakta din lokala Sennheiser-återförsäljare: www.sennheiser.com/service-support.

Produktöversikt

Översikt över sändaren (modell: BT T100)

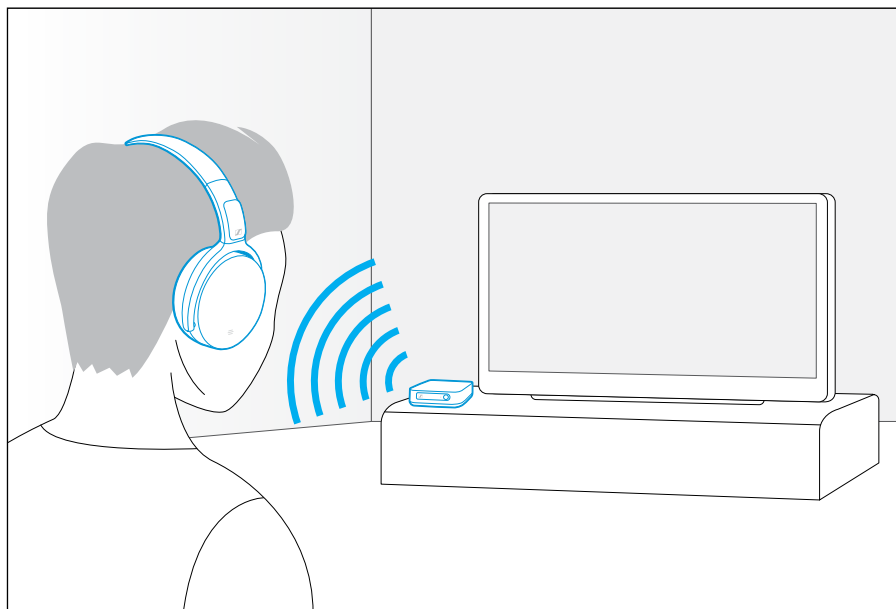


- | | |
|-------------------------------------------|-----------------------------------------------------|
| ① Multifunktionsknapp | ④ Ingångsväljare |
| ② Lysdiod | ⑤ Digital Optical IN-ingång (digital optisk ingång) |
| ③ Analog 3,5 mm IN-ingång (analog ingång) | ⑥ USB micro B-ingångsport (ström) |

Kom igång

Så här ställer du in Bluetooth®-ljudsändaren

- ▶ Välj en lämplig plats nära din ljudkälla.
- ▶ Placera inte sändaren för nära annan trådlös utrustning för att undvika störningar.
- ▶ Placera inte sändaren nära föremål av metall som exempelvis hyllkonsoler eller väggar av armerad betong etc. Dessa föremål eller väggtypen kan minska sändarens räckvidd.



Så här ansluter du Bluetooth®-ljudsändaren till en ljudkälla

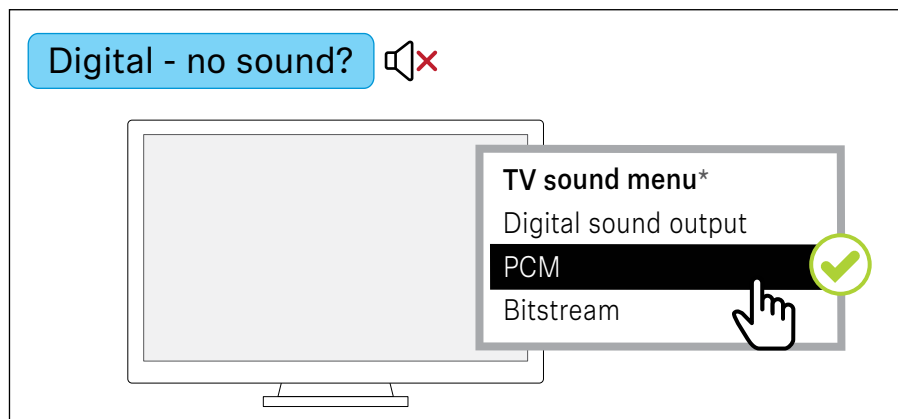
Det går att ansluta 2 olika ljudkällor på samma gång till sändaren (t.ex. en TV eller dator samt ett stereo-HiFi-system). Sändaren är utrustad med både en digital och en analog ljudingång. Om du ansluter 2 ljudkällor går det att växla mellan dessa med hjälp av ingångsväljaren (se sidan 15).

- ▶ Stäng av din ljudkälla innan du ansluter sändaren.
- ▶ Kontrollera ljudkällans anslutningar (ljudutgången för analog ljudanslutning är i normala fall märkt "OUT").
- ▶ Välj en lämplig anslutningskabel och, vid behov, en lämplig adapter.
- ▶ När du har valt kabel skjuter du ingångsväljaren mot rätt ingång.

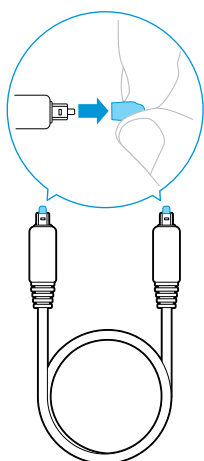
Ansluta till en ljudkälla med hjälp av den digitala optiska kabeln

För bästa möjliga ljudupplevelse rekommenderar vi att du ansluter Bluetooth®-ljudsändaren till ditt hemmabio- eller HiFi-system med hjälp av den medföljande digitala optiska kabeln.

Din Bluetooth®-ljudsändare kan strömma digitalt ljud från en apparat om dess PCM-ljudutgång ansluts till sändarens digitala optiska ingång. Se ljudmenyn på din TV eller se efter i TV:ns bruksanvisning hur du byter från en annan ljudström (t.ex. Bitstream) till PCM.

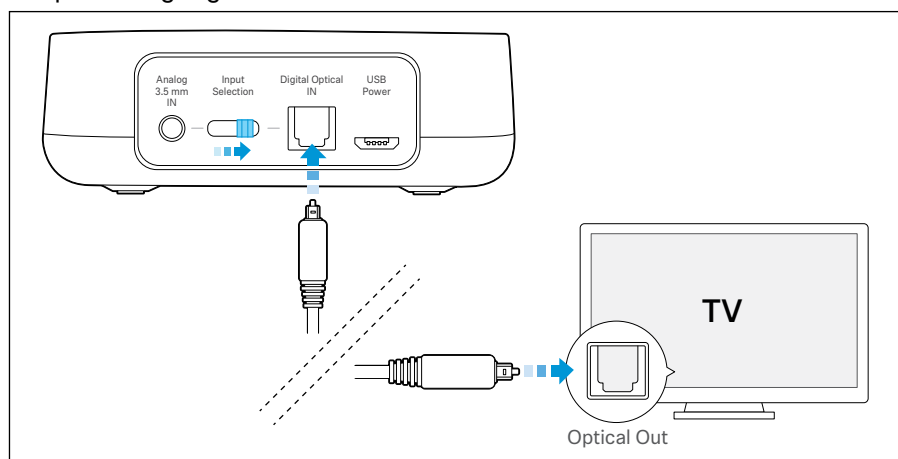


* Ljudmenyn kan se olika ut på olika apparater.



i Lossa de genomskinliga skyddshättorna från båda kontakterna på den digitala optiska kabeln innan du ansluter kabeln till TV:n och sändaren.

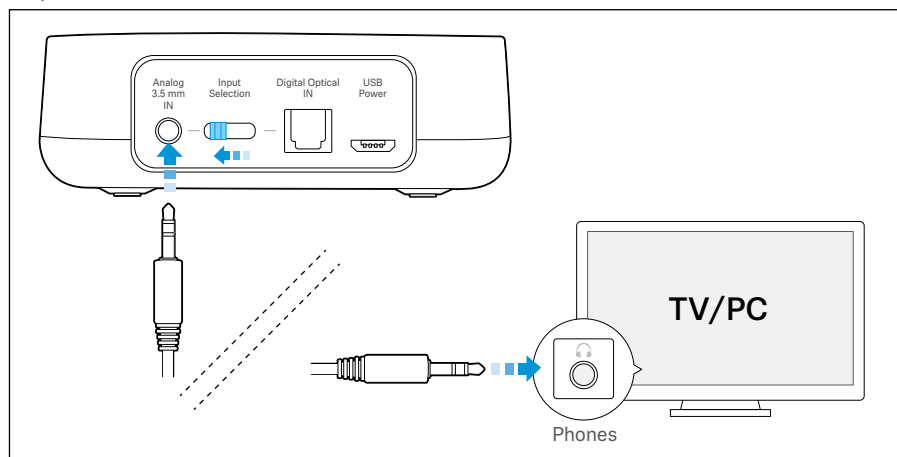
- ▶ Stäng av din ljudkälla innan du ansluter sändaren.
- ▶ Skjut ingångsväljaren mot Digital Optical IN-ingången.
- ▶ Anslut ena änden av den digitala optiska kabeln till Digital Optical IN-ingången på sändaren och den andra änden av kabeln till din TV:s optiska utgång.



Ansluta till en ljudkälla med hjälp av den analoga 3,5 mm-ljudkabeln

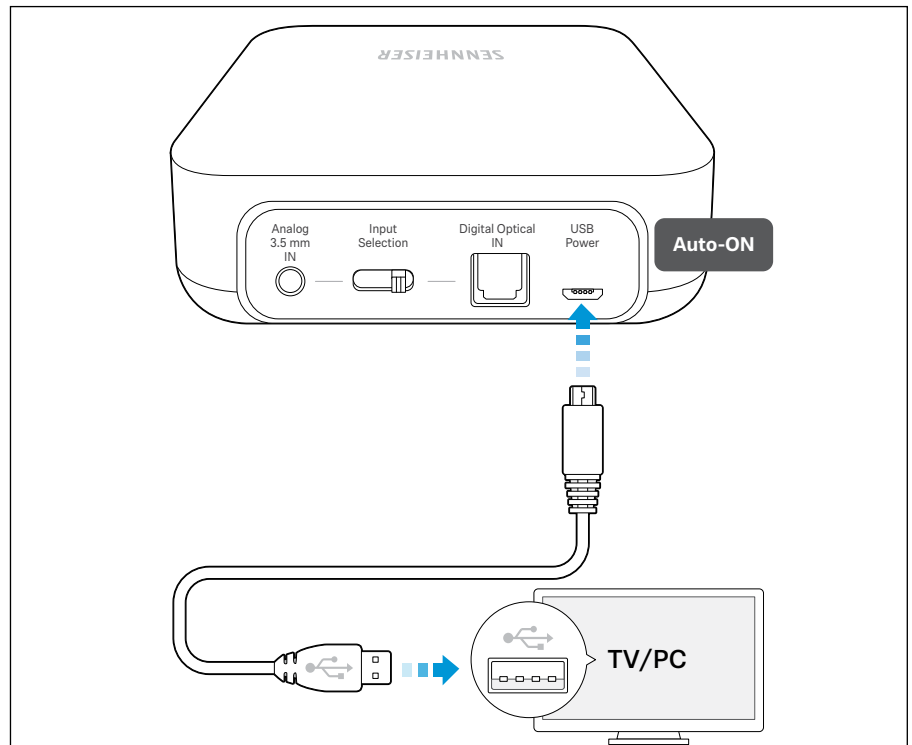
Vissa TV-modeller stänger av högtalarnas ljud när man ansluter sändaren till hörlursuttaget. Se efter i TV:ns meny om det går att avaktivera mute-funktionen.

- ▶ Anslut den analoga ljudkabelns 3,5 mm-kontakt till sändarens analoga ingång.
- ▶ Anslut den analoga ljudkabelns andra ände till 3,5 mm-hörlursuttaget på TV:n eller datorn.



Sändarens strömförsörjning

1. Anslut USB micro B-kontakten på den medföljande USB-strömkabeln till USB B-uttaget på sändaren.
2. Anslut USB-kontakten till en USB-port på din TV eller dator. På äldre TV-modeller utan inbyggd USB-port: Anslut USB-kontakten till en extern USB-strömadapter och anslut till strömkällan. Sändaren startar automatiskt.



Så här parkopplar du sändaren till dina hörlurar

OBSERVERA!

Risk för felfunktion!



Radiovågor från **Bluetooth**-enheter kan störa funktionen hos känsliga och oskyddade apparater/enheter.

- Använd endast **Bluetooth**-enheter på platser där trådlös överföring är tillåten.

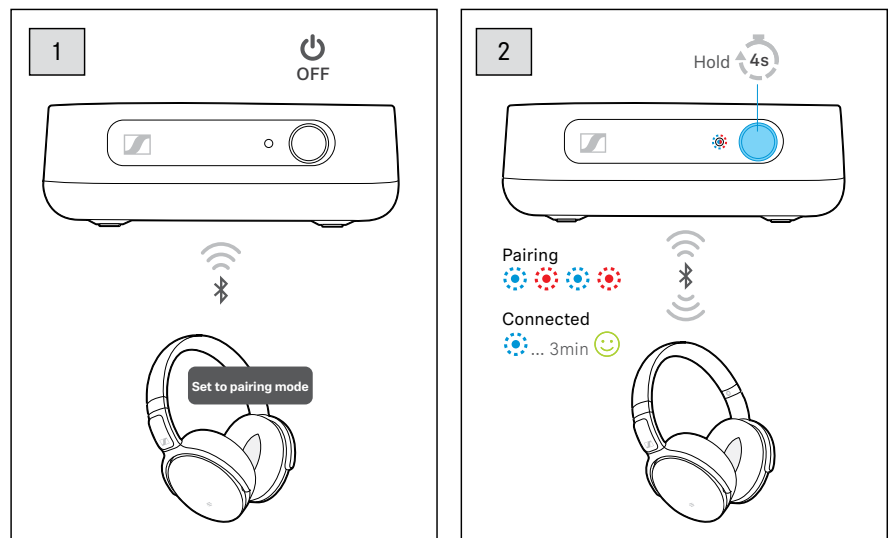


Sändaren kan spara anslutningsprofiler för upp till åtta **Bluetooth**-hörlurar. När du parkopplar sändaren till det nionde hörlursparet kommer den sparade anslutningsprofilen för det minst använda hörlursparet att skrivas över.

När du tittar/lyssnar på ditt hemunderhållningssystem kan sändaren anslutas till 2 hörlurar på samma gång.

Så här parkopplar du sändaren till dina hörlurar

1. Aktivera parkopplingsläget på dina hörlurar.
Om du använder Sennheiser-hörlurar kommer hörlurarnas lysdiod att blinka blått och rött medan parkopplingen pågår.
2. Tryck in multifunktionsknappen på sändaren under 4 sekunder.
Sändarens parkopplingsläge aktiveras och lysdioden blinkar blått och rött. Efter en lyckad parkoppling blinkar lysdioden och börjar sedan lysa blå under ca 3 minuter.



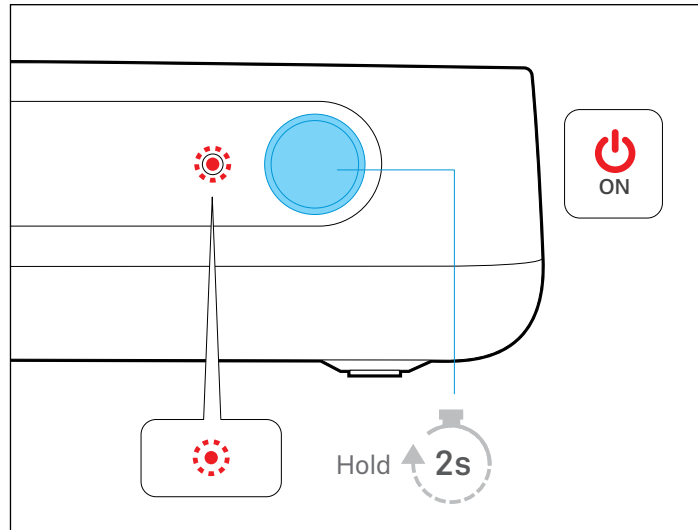
i Om ingen parkoppling erhålls inom 5 minuter avslutas parkopplingsläget och sändaren övergår till standby-läget. Upprepa vid behov parkopplingen.

Så här använder du sändaren

Sätta på sändaren

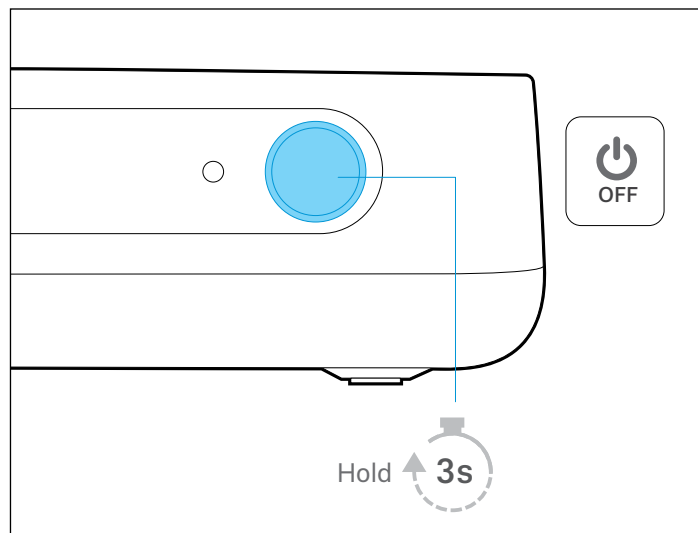
i Sändaren går automatiskt till parkopplingsläget när den sätts på första gången.

1. Tryck på multifunktionsknappen i 2 sekunder.
Lysdioden lyser rött.



Stänga av sändaren

1. Tryck på multifunktionsknappen i 3 sekunder.
Lysdioden släcks.



Välja en ljudingång

När både den analoga och den digitala ljudingången är anslutna till en ljudkälla går det att växla mellan dessa två ingångar.

VARNING

Fara på grund av hög volym!



Att lyssna på hög volym kan orsaka permanenta hörselskador.

- ▶ Ställ in hörlurarnas volym på en låg nivå innan du tar på dig hörlurarna eller växlar ljudingång. När du växlar mellan olika ingångar kan volymen ändras kraftigt, vilket kan skada din hörsel.
 - ▶ Lyssna inte på hög volym under längre perioder.
-

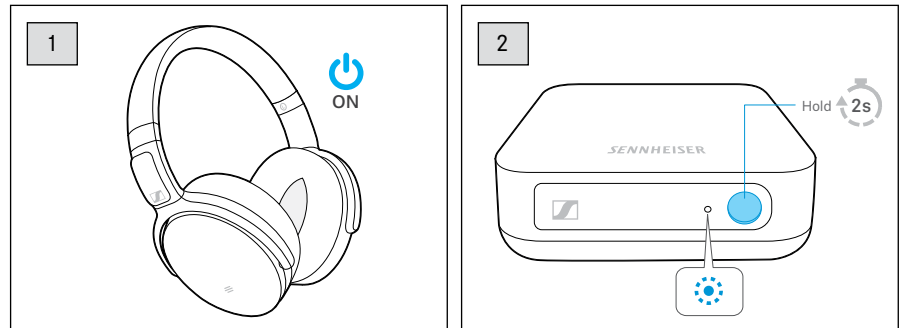
- ▶ Om du vill lyssna på en ljudkälla som är ansluten med den digitala optiska kabeln skjuter du ingångsväljaren mot Digital Optical IN-ingången (se sidan 10).
- ▶ Om du vill lyssna på en ljudkälla som är ansluten med den analoga ljudkabeln skjuter du ingångsväljaren mot Analog 3.5 mm IN-ingången (se sidan 11).

Så här ansluter du sändaren till dina hörlurar

Du ansluter hörlurarna till sändaren när du vill se på film eller lyssna på musik på din TV, dator eller hemunderhållningssystem.

1. Starta de parkopplade hörlurarna.
2. Starta sändaren.

Lysdioden lyser rött. Lysdioden lyser blått när anslutningen är upprättad.



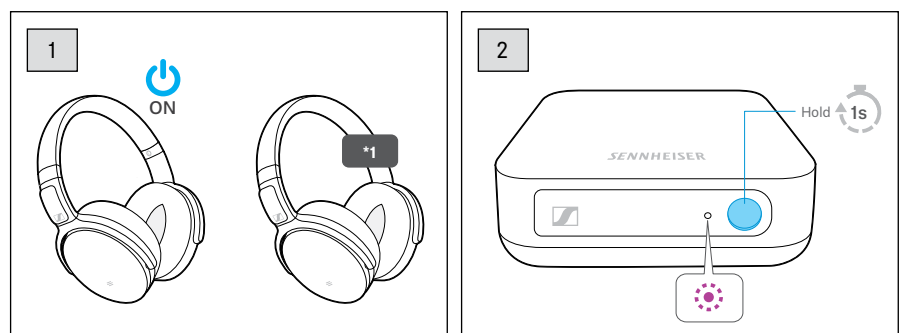
Ansluta sändaren till ytterligare ett hörlurspar

i När 2 hörlurar är anslutna till sändaren saknas stöd för aptX Low Latency-codec. Med denna konfiguration, och beroende på andra faktorer såsom modellen på de hörlurar som används, är det inte säkert att TV:ns bild och ljud synkroniseras korrekt.

Det går att snabbt ansluta ytterligare ett hörlurspar medan det första hörlursparet strömmar ljud. När det andra hörlursparet ansluts till sändaren, eller lämnar eller återgår till räckviddsområdet, kan ljudet brytas tillfälligt i det första hörlursparet till dess att båda hörlursparen har anslutits.

1. Aktivera parkopplingsläget på det andra hörlursparet.
2. Tryck in multifunktionsknappen på sändaren under 1 sekund.

Lysdioden lyser rött. När sändaren har registrerat att 2 hörlurspar är anslutna tänds lysdioden och lyser lila under 3 minuter.



*1 Aktivera parkopplingsläget.



Spela musik/filmer

Om din ljudkälla och dina hörlurar stöder aptX- eller aptX LL-codec kommer musik/ljud av högsta ljudkvalitet att strömmas trådlöst via din Bluetooth®-ljudsändare. Om ljudkällan och hörlurarna inte stöder dessa ljudcodec kommer ljudet att spelas i standardkvalitet.

När man tittar på film på en TV/dator som stöder aptX Low Latency-codec optimeras synkroniseringen av ljud och bild automatiskt. Ljud och bild kommer hela tiden vara synkroniserade.

När sändaren är ansluten till 2 hörlurspar hörs ljudet i båda hörlursparen antingen i aptX- eller standardkvalitet. Med denna konfiguration, och beroende på andra faktorer såsom modellen på de hörlurar som används, är det inte säkert att TV:ns bild och ljud synkroniseras korrekt. Konfigurationen med 2 hörlurspar lämpar sig bäst för lyssning på musik/ljud i hemmiljö.

- ▶ Parkoppla och anslut dina hörlurar till sändaren. Anslut därefter sändaren till TV:n/datorn, se sidan 13.
- ▶ Spela musik/film på din TV/dator.

Skötsel och underhåll

VARNING

Vätskor kan skada elektroniken i din produkt!



Vätskor som tränger in i produkten kan orsaka kortslutning och skada elektroniken.

- ▶ Håll alla vätskor borta från produkten.
 - ▶ Använd inga lösnings- eller rengöringsmedel.
-

Så här rengör du **Bluetooth**®-ljudsändaren:

- ▶ Stäng av sändaren och dra ut strömkabeln före rengöringen.
- ▶ Rengör produkten endast med en mjuk, torr trasa.

Felsökning

Problem	Möjlig orsak	Möjlig lösning	Sida
Det går inte att sätta på sändaren	USB-strömkabeln är inte ansluten till strömkällan	Kontrollera USB-strömanslutningen.	12
Ingen ljudsignal	Sändaren är inte parkopplad med hörlurarna	Kontrollera att hörlurarna är parkopplade. Upprepa vid behov parkopplingen av hörlurarna till sändaren.	13
	Volymen på den analoga ljudkällan är antingen inställd på lägsta nivån eller är avstängd (mute)	Höj volymen på ljudkällan till mellanhög nivå eller avaktivera mute-funktionen på ljudkällan.	–
	Det är fel på den analoga ljudkabeln	Byt ut den analoga ljudkabeln.	–
	Fel ljudingång är vald	Skjut ingångsväljaren mot korrekt ljudingång.	15
	Den digitala ljudanslutningen använder inkompatibla inställningar för dataöverföringen	Ställ in den digitala ljudutgången på din enhet/ljudkälla på "PCM" med en samplingsfrekvens på max. 44,1 eller 48kHz (se bruksanvisningen till ljudkällan).	10
	Ljudkontakten är inte korrekt ansluten	Kontrollera kontaktens anslutning.	–
Det går inte att sätta på sändaren	USB-strömkabeln är inte ansluten till sändaren	Kontrollera USB-strömkabelns anslutning.	12
Hörlurarna kan inte ansluta till sändaren	Avståndet mellan hörlurarna och sändaren är för stort	Flytta hörlurarna närmare sändaren och så att de är inom sändarens synhåll.	–
	Hörlurarna har inte parkopplats till sändaren	Parkoppla hörlurarna till sändaren.	13

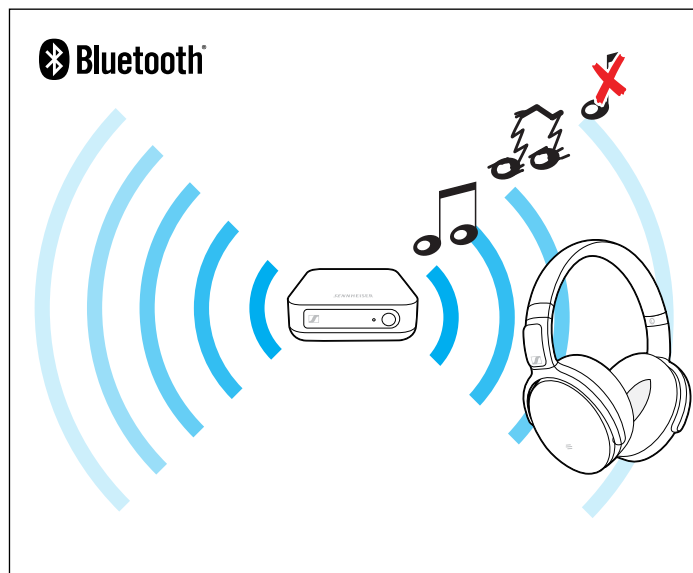
Om du stöter på ett problem som inte tas upp i den här tabellen, eller om lösningen som föreslås inte åtgärdar ditt problem, kan du gå till Bluetooth®-ljudsändarens produktsida på www.sennheiser.com. Där hittar du den senaste listan med de vanligaste frågorna.

Du kan även kontakta din lokala Sennheiser-servicepartner och be om hjälp. Närmaste Sennheiser-servicepartner i ditt land hittar du på www.sennheiser.com.

Utanför Bluetooth-räckvidden

Trådlös strömning från en Bluetooth-enhet är endast möjlig inom enhetens Bluetooth-räckvidd. Räckvidden beror till stor del på omgivningen, t.ex. väggsocklek, väggmaterial etc. Vid fri sikt är räckvidden för de flesta Bluetooth-enheter upp till 30 meter.

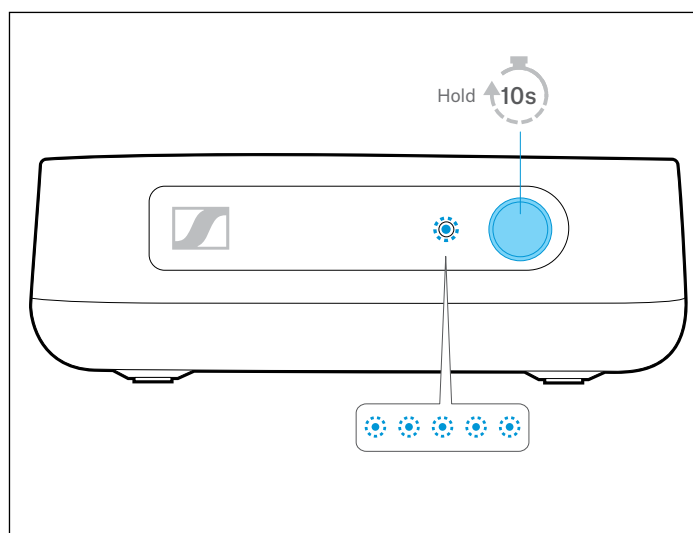
När hörlurarna lämnar sändarens Bluetooth-räckvidd försämras ljudkvaliteten. Till slut bryts anslutningen helt. Det går att återupprätta anslutningen genom att gå tillbaka till en punkt som ligger inom sändarens Bluetooth-räckvidd.



Ta bort alla parkopplingar

Alla tidigare parkopplade hörlurar tas bort från sändaren. Kontrollera att sändaren är avstängd när du utför denna procedur.

1. Tryck på multifunktionsknappen i 10 sekunder.
Lysdioden blinkar blått 5 gånger och sändaren återgår till det avstängda läget direkt.



Tekniska data

Bluetooth® ljudsändare modell: BT T100

Ingångar	digital ingång: optisk dataflöden som stöds: PCM, 44.1–48 kHz/16–24 bit analog ingång: 3,5 mm-stereouttag
Inspänning och -ström	USB-strömförsörjning via USB micro B-port 5V ⁺ , 500mA
Antal överföringskanaler	79
Upptagen bandbredd	1 kanal 1 MHz
Frekvensåtergivning	20 Hz till 20 kHz
Vikt	85 g
Temperaturområde	<i>vid drift</i> : 0 till 40 °C
Mått	93 x 93 x 27 mm (cirka)



Bluetooth	
Version	4.2, klass 1
Sändningsfrekvens	2402 till 2480 MHz
Modulationstyp	GFSK, $\pi/4$ DQPSK, 8 DPSK
Profil	A2DP
RF-uteffekt	10 mW (max)
Följande codecs stöds	SBC, aptX, aptX LL*
Antal aktiva anslutningar	2

* Stöder ett aptX LL-hörlursuttag för ett hörlurspar.

Varumärken

Sennheiser är ett varumärke som tillhör Sennheiser electronic GmbH & Co. KG, registrerat i USA och andra länder.

Ordmärket **Bluetooth**[®] och tillhörande logotyper är registrerade varumärken som tillhör **Bluetooth SIG, Inc.** och används av Sennheiser electronic GmbH & Co. KG på licens.

Qualcomm aptX och aptX Low Latency är produkter som tillhör Qualcomm Technologies International, Ltd. Qualcomm är ett varumärke som tillhör Qualcomm Incorporated och är registrerat i USA och andra länder och används med tillåtelse. aptX är ett varumärke som tillhör Qualcomm Technologies International, Ltd. och är registrerat i USA och andra länder och används med tillåtelse.

Andra företags- och produktnamn som nämns i detta dokument är varumärken som tillhör respektive ägare.

Sennheiser electronic GmbH & Co. KG

Am Labor 1, 30900 Wedemark, Germany
www.sennheiser.com

Publ. 02/21, A02