



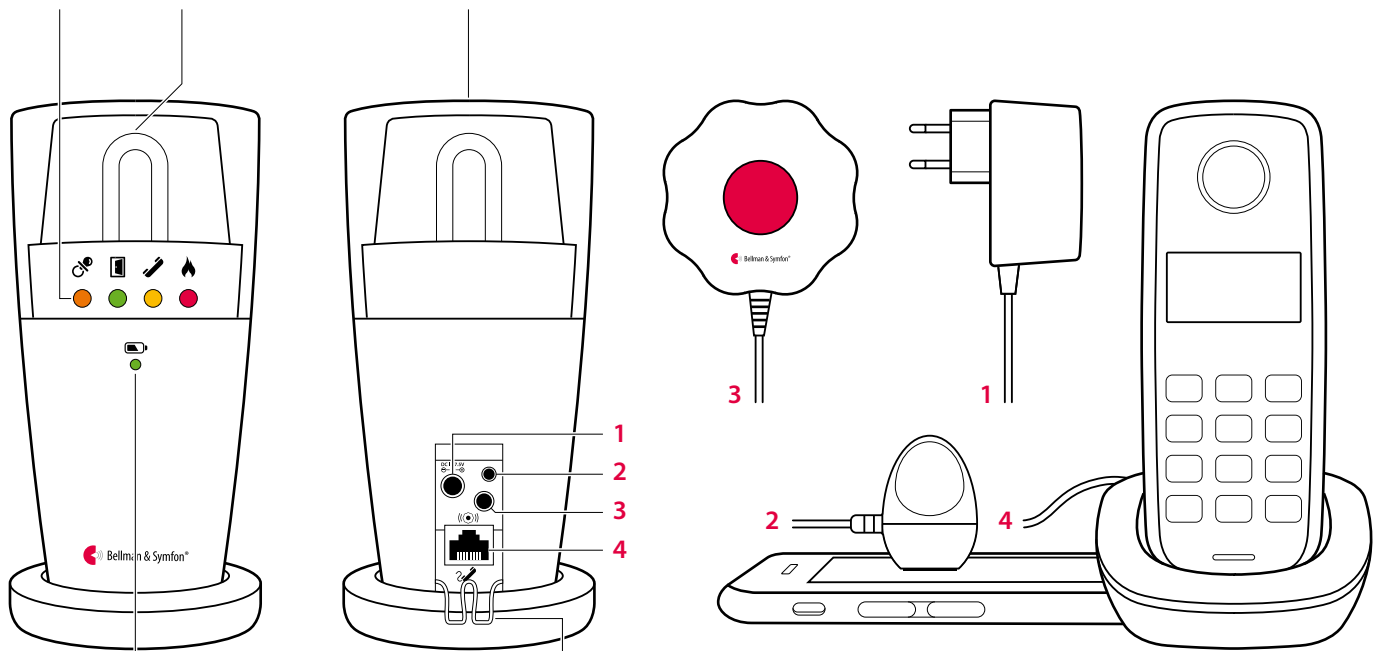
Visit blixtmottagare

BE1441 | BE1442

Knappar och reglage

Visitlampor Blixtljus

Av / testknapp



Statuslampa

Batterireserv (BE1442)

Sladdhållare

1 - Nätadapter, 2 - BE9251 mobilsensor

3 - BE1270 sängvibrator, 4 - BE9105 telefonsladd

Teknisk information

I förpackningen

- BE1441 Blixtmottagare
- BE1442 Blixtmottagare m. batterireserv
- Nätadapter
- 4 x 1,2 V AAA NiMH-batterier (Endast BE1442)

Storlek och vikt

- Höjd BE1441: 140 mm
BE1442: 155 mm
- Diameter BE1441: 70 mm
BE1442: 78 mm
- Vikt 310 g

Tillbehör

- BE9075 Väggfäste
- BE1270 Sängvibrator
- BE9251 Mobilsensor
- BE9105 Telefonsladd

Ström och batteri

- Strömförsörjning
7,5 V DC / 1500 mA
Extern nätadapter
- Strömförbrukning
Aktiv: 1250 mA, viloläge: 10 mA
- Batterireserv (endast BE1442)
4 x 1,2 V AAA NiMH
uppladdningsbara batterier
- Driftstid, batterireserv
Ca 48 h vid fullt laddat batteri

Anpassningar

Mottagaren kan användas med följande Visitsändare och originaltillbehör:

Visitsändare

- BE1411 Visit dörrsändare
- BE1420 Visit tryckknappssändare
- BE1431 Visit telefonsändare
- BE1432 Visit mobiltelefonsändare
- BE1481/BE1551 Visit brandvarnare
- BE1555 Visit kolmonoxidvarnare
- BE1491 Visit babyvakt

Frekvens och räckvidd

- Radiofrekvens
868,30 MHz
- Räckvidd
50 - 250 m beroende på byggnadens konstruktion och planlösning

Blixtsignal

- Inbyggd 30 Candela Xenon-blixt



Varning!

Blixtljus kan orsaka epilepsianfall

Visit blixtmottagare

Information om medicinteknisk utrustning

Tack för att du valt en produkt från Bellman & Symfon, ett världsledande företag inom varseblivning med huvudkontor i Göteborg. Läs denna information noga för att vara säker på att du förstår och får ut det mesta av din Bellman & Symfon-produkt. Hör av dig till din audionom om du vill veta mer om produktens funktioner och fördelar.

Om Visit blixtmottagare

Avsedd användning


Den här enheten är en del av Visitsystemet. Systemets syfte är att uppmärksamma hörselskadade och döva personer på viktiga signaler hemmet. Beroende på systemkonfiguration notifierar blixtmottagaren dig med en stark ljussignal t.ex när det ringer på dörren eller telefonen, när bebisen behöver ses till eller när brandlarmet går.

Avsedd användare

Visitsystemet är utvecklat för dig som har en mild till grav hörselskada eller är döv och som har behov av ljud, syn- eller känsel förstärkning i hemmet.

Så fungerar Visitsystemet

Visitsystemet består av en uppsättning trådlöst anslutna sändare och mottagare som är utplacerade i hemmet. När en sändare registrerar en aktivitet, signalerar den mottagaren som notifierar dig med ljud, blixtljus eller vibrationer. För att kunna använda Visitsystemet behöver du ha minst en sändare och en mottagare.

 Visitsystemet återställer inte normal hörsel och förhindrar eller förbättrar inte en hörselnedsättning eller dövhet som beror på organiska förhållanden.

Driftsförhållanden

Använd enheten i en torr miljö och inom de temperatur- och luftfuktighetsgränser som anges i denna information. Om enheten blir våt eller utsätts för fukt bör den inte längre betraktas som pålitlig och ska därför bytas ut.

Rengöring

Koppla ur eventuella kablar innan du rengör enheten. Använd en mjuk, luddfri trasa. Låt inte fukt komma in i öppningarna. Använd inte hushållsrengöringsmedel, aerosolsprej, lösningsmedel, alkohol, ammoniak, slipmedel eller tryckluft. Enheten kräver ingen sterilisering.


Service och support


Om produkten verkar skadad eller inte fungerar korrekt, följ instruktionerna i bruksanvisningen. Om enheten fortfarande inte fungerar som avsett, kontakta din audionom för information om service och garanti.


Viktig säkerhetsinformation


Detta avsnitt innehåller viktig information om säkerhet, hantering och driftsförhållanden. Behåll bruksanvisningen för framtida användning. Om du enbart installerar enheten ska du ge bruksanvisningen till personerna som bor i hushållet.

Varningar

 Underlåtenhet att följa säkerhetsinstruktionerna kan medföra kroppsskada eller orsaka elektriska stötar, brand, skador på enheten eller annan egendom.

 Förvara alltid Visitmottagaren utom räckhåll för barn under 3 år.

 Observera att du kan missa larm och notifieringar om batterierna laddats ur.

 Använd eller förvara inte enheten nära värmekällor som öppna lågor, värmeelement, ugn eller andra värmeavgivande enheter.

Visit blixtmottagare

- ⚠ Blixtljus kan utlösa epileptiska anfall för personer med fotokänslig epilepsi (PSE).
- ⚠ Använd bara den typ av strömadapter och batteri som anges i bruksanvisningen.
- ⚠ Skydda elkablar från eventuella skador som kan uppkomma.
- ⚠ Skydda enheten mot stötar under förvaring och transport.
- ⚠ Enheten är endast avsedd för inomhusbruk. Enheten får inte utsättas för fukt.
- ⚠ Ta inte isär eller modifiera enheten, det finns risk för elstötar! Manipulering eller demontering av enheten upphäver garantin.
- ⚠ Försök inte att manipulera enheten på något sätt. Använd endast originaltillbehör från Bellman & Symfon. Annars finns en risk för elstötar!
- ⚠ Batterier är giftiga. De får inte sväljas! Förvara dem utom räckhåll för barn och husdjur. Om batterierna sväljs, uppsök läkare omedelbart!
- ⚠ Använd kabeldiameter 26 AWG eller större för blixtmottagarens telefonjack.

Information om produktsäkerhet

- ⓘ Om dessa instruktioner inte följs kan det leda till skador på enheten och upphäva garantin.
- ⓘ Utsätt inte enhetens batterier för öppen eld eller direkt solljus.
- ⓘ Tappa inte enheten. Om den tappas på en hård yta kan enheten skadas.
- ⓘ Använd inte enheten i områden där elektronisk utrustning är förbjuden.
- ⓘ Enheten får endast repareras hos ett auktoriserat servicecenter.
- ⓘ Uppladdningsbara batterier får endast bytas av Bellman & Symfon eller ett auktoriserat servicecenter. Risk för explosion föreligger om batterierna inte byts ut på rätt sätt.
- ⓘ Uppladdningsbara batterier skall laddas helt innan du använder enheten för första gången. Batterierna får endast laddas vid temperaturer mellan 0°– 35°C.
- ⓘ Om en allvarlig händelse inträffar i anknötning till den här enheten, kontakta tillverkaren och relevant myndighet.
- ⓘ Om du stöter på andra problem med din enhet, kontakta inköpsstället, din lokala Bellman & Symfon-representant eller tillverkaren. Besök bellman.com för kontaktinformation.
- ⓘ Programmeringsstiftet på blixtmottagarens baksida är endast till för behörig servicepersonal. Obehörig användning kan skada enheten.
- ⓘ Denna enhet får inte användas på flygplan annat än om tillåtelse ges av flygplanets besättning.

Överensstämmelse

Bellman & Symfon försäkrar härmed att denna produkt i Europa uppfyller de väsentliga kraven i förordningen om medicinteknisk utrustning, EU 2017/745 samt nedanstående direktiv och förordningar. Den fullständiga texten i försäkran om överensstämmelse kan erhållas från Bellman & Symfon eller lokal Bellman & Symfon-representant. Besök bellman.com för kontaktinformation.

2014/53/EU	Direktiv om radioutrustning (RED)
EU 2017/745	Förordning om medicinteknisk utrustning (MDR)
2014/35/EU	Direktiv om lågspänning (LVD)
2014/30/EU	Direktiv om elektromagnetisk kompatibilitet (EMC)
2015/863/EU	Direktiv om begränsning av farliga ämnen (RoHS)
EC1907/2006	REACH-förordningen

ISO-certifiering för tillverkare

Bellman är certifierade i överensstämmelse med SS-EN ISO 9001 och SS-EN ISO 13485
SS-EN ISO 9001 cert. nr: CN19/42071
SS-EN ISO 13485 cert. nr: CN19/42070

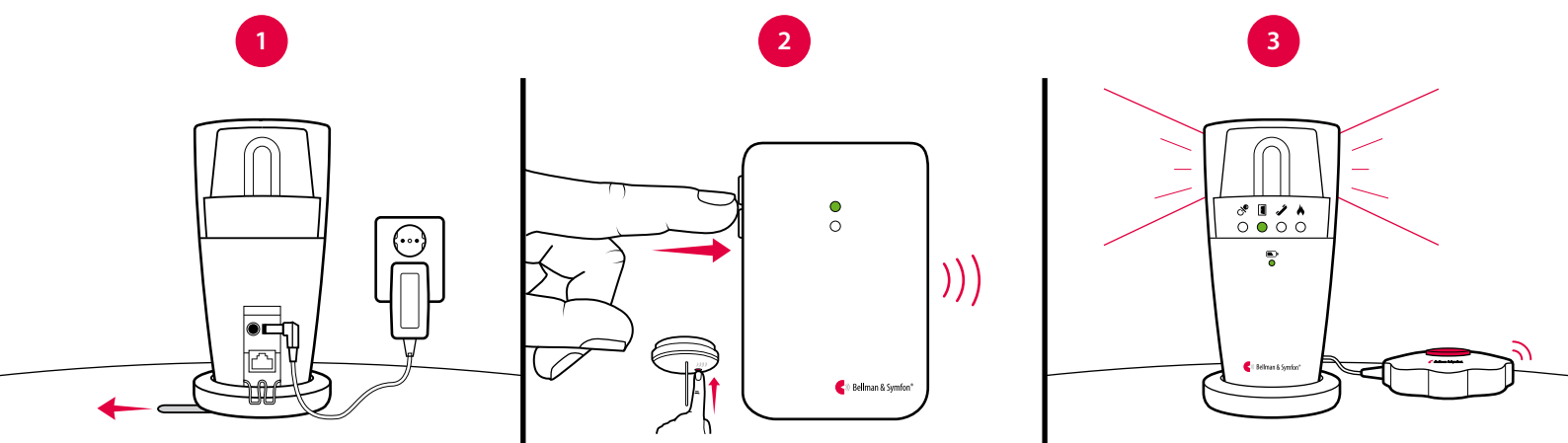
Certifieringsorgan

SGS United Kingdom Ltd
Rossmore Business Park Ellesmere Port Cheshire
CH65 3EN Storbritannien

Visit blixtmottagare

Komma igång

- 1 Anslut nätadaptern till mottagaren och vägguttaget. Dra bort batterifliken på undersidan av mottagaren (endast BE1442). Ställ den på ett plant underlag eller sätt upp den på väggen (BE9075 väggfäste krävs).
- 2 För att testa radiolänken behöver du en Visitsändare. Tryck på sändarens testknapp.
- 3 En Visitlampa tänds på mottagaren och den börjar blixtra. Om en sängvibrator är ansluten börjar den vibrera. Tryck på testknappen om du vill se den senaste händelsen. Om mottagaren inte reagerar, se **Felsökning**.



Förinställt signalmönster

När en sändare aktiveras börjar mottagaren blixtra och sängvibratören att vibrera med ett specifikt mönster. Det kallas signalmönster. Sändaren styr signalmönstret och förinställningen är:

Sändare

Aktiverad källa

- Dörrsändare / tryckknappssändare
- Telefonsändare / ansluten telefon
- Babyvakt
- Brandvarnare

Blixtmottagare

Visitlampa

Grön

Gul

Orange

Röd

Blixt

Ja

Ja

Ja

Ja

Sängvibrator

Vibration

Långsam ■□□□

Mellan ■□■□

Snabb ■■■■■■

Lång ■■■■□

Byta signalmönster

Signalmönstret kan endast bytas på sändarna, se **Byta signalmönster** för respektive sändare.

Statuslampa för ström och batteri

När blixtmottagaren är nätansluten lyser statuslampan i grönt.

Modell BE1442 är utrustad med batterireserv och statuslampan betyder följande:

Statuslampa

- Fast grönt ljus
- Blinkar grönt
- Fast rött ljus
- Blinkar rött

Status

- Blixtmottagaren är nätansluten och reservbatterierna fungerar.
- Blixtmottagaren är nätansluten men reservbatterierna fungerar ej.
- Blixtmottagaren går på reservbatteri.
- Reservbatterierna är nästan urladdade.

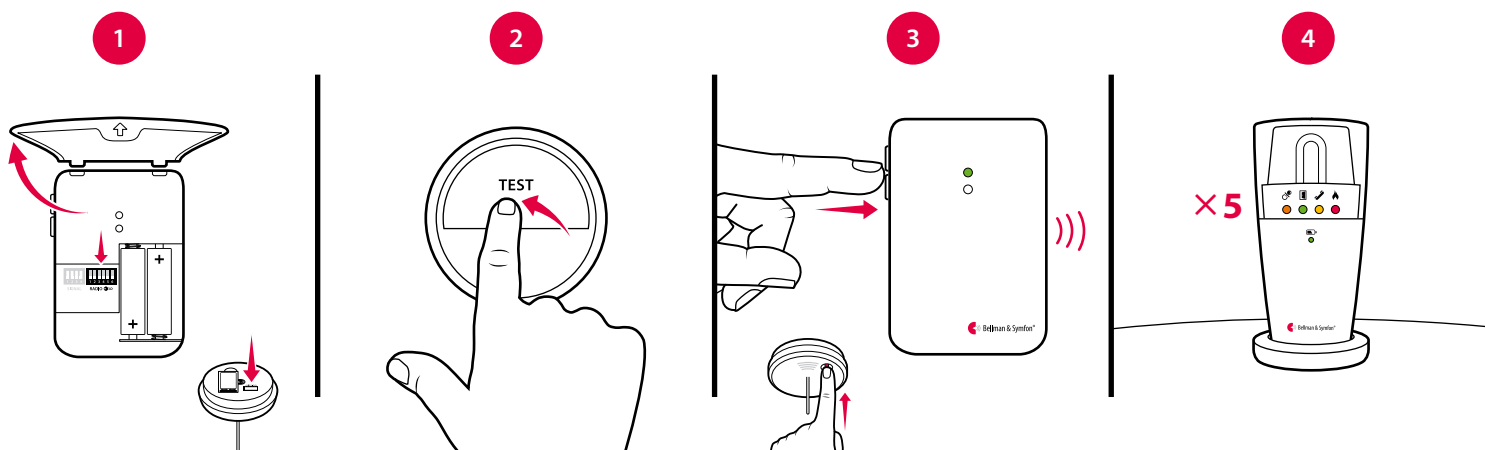
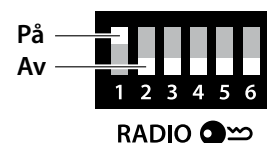
Visit blixtmottagare

Byta radionyckel

Om ditt Visitsystem aktiveras utan anledning så finns det förmodligen ett närliggande system som stör. För att undvika radiostörningar bör du byta radionyckel på alla enheter. Radioomkopplare sitter på **sändarna**.

Så här byter du radionyckel:

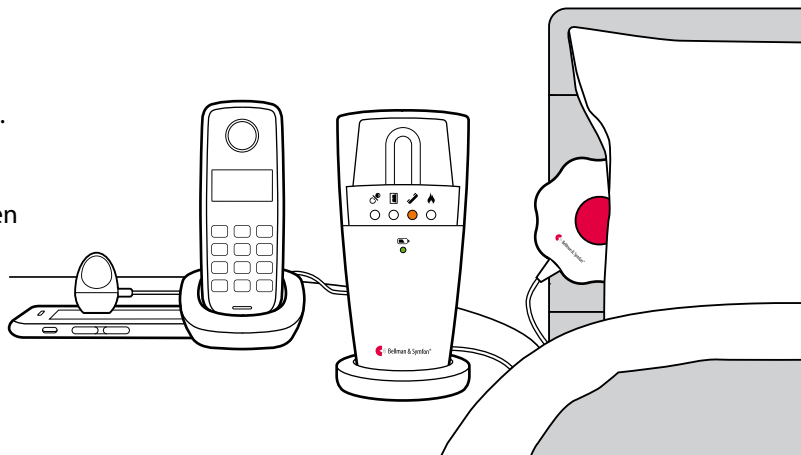
- 1 Öppna locket på sändaren och flytta valfri radioomkopplare uppåt (på) för att byta radionyckel. Se avsnittet **Byta radionyckel** för respektive sändare.
- 2 Tryck och håll nere testknappen på ovansidan av mottagaren tills den gröna och gula Visitlampan blinkar växelvis. Släpp knappen.
- 3 Tryck på sändarens testknapp inom 30 sekunder för att skicka den nya radionyckeln.
- 4 Visitlamporna på mottagaren blinkar 5 gånger för att visa att radionyckeln har ändrats. Därefter återgår den till normalläge. Notera att alla Visitenheter måste ha samma radionyckel för att fungera tillsammans.



Tillbehör

Blixtmottagaren kan kompletteras med följande tillbehör:

- **BE1270 Sängvibrator**
Väcker dig med vibrationer under kudden eller madrassen.
- **BE9250 Mobilsensor**
Ställ den på mobilen eller surfplattan så blixtrar mottagaren när du får ett inkommande samtal eller meddelande.
- **BE9105 Telefonsladd**
Använd den för att ansluta din fasta telefon till mottagaren så blixtrar den när telefonen ringer.
- **BE9075 Väggfäste**




Rikta blyxtljuset

Blixtmottagaren har en roterbar överdel som gör det enkelt att rikta ljuset. Om du t.ex tycker att ljuset är för starkt kan du rikta det mot en vägg. Det finns även ljusdämpande silikonöverdrag i ett flertal färger (art.nr. BE9164 – BE9167).

Visit blixtmottagare

Avancerad programmering

Med avancerad programmering kan du styra mottagarens ljudsignal och vibrationsmönster för en specifik sändare och händelse. Då paras enheterna via sitt serienummer istället för radionyckeln. Notera att beteende för brandlarm och kolmonoxidvarnare inte kan ändras av säkerhetsskäl.

 Sändaren måste aktiveras på det sätt den är tänkt att användas. Detta innebär att du inte alltid kan aktivera den med testknappen (se **Förinställt signalmönster** för respektive sändare).

Så här programmerar du blixtmottagaren:

- 1 Tryck och håll nere testknappen på mottagaren. Den gröna och gula Visitlampan börjar blinka växelvis. Fortsätt att hålla knappen nedtryckt samtidigt som du aktiverar den aktuella sändaren. Släpp testknappen.
- 2 Bläddra mellan de olika **Visitlamporna** genom att trycka på testknappen på mottagaren. Välj den du vill ha genom att hålla nere testknappen tills mottagarens statuslampa släcks och tänds igen.
- 3 Bläddra mellan de olika **vibrationsmönstren** genom att trycka på testknappen (sängvibrator krävs). Välj den du vill ha genom att hålla nere testknappen tills statuslampan släcks och tänds igen.
- 4 Mottagaren kommer nu att visa den valda Visitlampan och vibrationsmönstret. Tryck på testknappen för att avsluta demonstrationen. Därefter återgår den till normalläge.

Radera avancerad programmering

Följ stegen nedan för att radera den avancerade programmeringen:

- 1 Tryck och håll nere testknappen på mottagaren tills den gröna och gula Visitlampan blinkar växelvis. Släpp knappen.
- 2 Tryck på testknappen 3 gånger i följd.
- 3 Alla Visitlampor tänds i 2 sekunder för att visa att programmeringen är raderad.


Felsökning

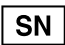
De flesta problem med blixtmottagaren kan enkelt lösas genom att följa råden nedan:


Om	Gör så här
Mottagaren verkar vara avstängd	<ul style="list-style-type: none">▪ Kontrollera att nätadaptern är korrekt ansluten.▪ Ladda reservbatterierna i minst 24 timmar (endast BE1442).
Statuslampan blinkar rött	<ul style="list-style-type: none">▪ Nätadaptern är inte ansluten och reservbatterierna är nästan urladdade. Anslut nätadaptern och ladda reservbatterierna i minst 24 timmar.
Statuslampan blinkar grönt	<ul style="list-style-type: none">▪ Mottagaren detekterar inga reservbatterier. Dra bort batterifliken, se Komma igång.
Mottagaren reagerar inte när en sändare aktiveras, men fungerar när jag använder testknappen	<ul style="list-style-type: none">▪ Kontrollera sändarens batterier och anslutningar.▪ Flytta mottagaren närmare sändaren för att säkerställa att den är inom räckvidd.▪ Kontrollera att mottagaren har samma radionyckel som de andra enheterna i Visitsystemet, se Byta radionyckel.
Mottagaren aktiveras utan någon anledning	<ul style="list-style-type: none">▪ Det finns troligtvis ett annat Visitsystem i närheten som aktiverar din mottagare. Byt radionyckel på alla enheter, se Byta radionyckel.
Blixtljuset är för starkt	<ul style="list-style-type: none">▪ Rikta ljuset mot en vägg eller använd ett ljusdämpande silikonöverdrag.


Visit blixtmottagare


Symbolförklaring


 Med den här symbolen bekräftar Bellman & Symfon att produkten uppfyller de väsentliga kraven i förordningen om medicinteknisk utrustning, EU 2017/745.


 Den här symbolen anger tillverkarens serienummer så att en specifik medicinteknisk enhet kan identifieras. Symbolen finns på produkten och förpackningen.


 Den här symbolen anger tillverkarens katalognummer så att en specifik medicinteknisk enhet kan identifieras. Symbolen finns på produkten och förpackningen.


 Den här symbolen anger tillverkaren av medicinteknisk utrustning, enligt EU-direktiven 90/385/EEC, 93/42/EEC och 98/79/EC.


 Den här symbolen indikerar att du bör läsa bruksanvisningen.

 Den här symbolen indikerar att det är viktigt att du uppmärksammar relevanta varningsmeddelanden.


 Den här symbolen indikerar viktig information för hantering och produktsäkerhet.


 Temperatur vid transport och förvaring: -10° till 50° C
Drifttemperatur: 0° till 35° C

 Luftfuktighet vid transport och förvaring: $<90\%$, ej kondenserande
Luftfuktighet vid drift: 15% till 90% , ej kondenserande

 Atmosfäriskt tryck vid drift, transport och förvaring: 700 till 1060 hpa

Driftsförhållanden Den här enheten är tillverkad så att den fungerar utan problem eller begränsningar om den används som avsett, såvida inte annat anges i bruksanvisningen eller detta häfte.

 Med CE-symbolen bekräftar Bellman & Symfon att produkten uppfyller EU:s standarder för hälsa, säkerhet och miljöskydd, samt RED-direktivet för radioutrustning 2014/53 / EU.

 Den här symbolen indikerar att produkten inte får behandlas som hushållsavfall. Lämna din gamla eller oanvända produkt på därtill avsedd samlingsplats för återvinning av elektrisk och elektronisk utrustning eller ta med den till din audionom för lämplig bortskaffning. Genom att se till att denna produkt bortskaffas på rätt sätt hjälper du till att förhindra skador på miljön och människors hälsa.



Tillverkare

Bellman & Symfon Group AB
Södra Långebergsgatan 30
436 32 Askim, Sverige
Telefon: 031 68 28 20
E-post: info@bellman.com
bellman.com



Revision: BE1441_181MAN002-SE
Utgivningsdatum: 2020-08-20

TM och © 2020 Bellman & Symfon AB. Alla rättigheter förbehållna.